



دانشگاه علوم پزشکی و خدمات بهداشتی درمانی
شهید صدوقی یزد

برگزیده سالنامه آماری ۱۴۰۰

دانشگاه علوم پزشکی و خدمات بهداشتی درمانی شهید صدوقی یزد

تهیه و تألیف: دبیرخانه تحول سلامت دانشگاه علوم پزشکی شهید صدوقی یزد

آخرین بروزرسانی ۳۰ خرداد ماه ۱۴۰۱

عنوان کتاب: برگزیده سالنامه آماری ۱۴۰۰ دانشگاه علوم پزشکی و خدمات بهداشتی درمانی شهید صدوقی یزد

تألیف: دبیرخانه تحول سلامت دانشگاه علوم پزشکی شهید صدوقی یزد

آدرس: یزد- میدان شهید دکتر باهنر- سازمان مرکزی دانشگاه علوم پزشکی و خدمات بهداشتی، درمانی شهید صدوقی یزد-

کدپستی: ۸۹۱۶۹۷۸۴۷۷ - تلفن: ۵-۱۷۱-۳۷۲۴۰ شماره: ۳۷۲۵۴۷۵۰

آدرس سایت: www.ssu.ac.ir

فرازهایی از پیام رئیسی دانشگاه

به نام خدا

ارتقای کیفیت خدماتی که به وسیله دانشگاه ارائه می شود موضوعی است که نمی توان برای آن حد و نهایتی تعریف نمود. ارتقای روز به روز و رو به تعالی خدمات مختلف آموزشی، پژوهشی، درمانی و بهداشتی که در حیطه وظایف سازمان تعریف شده است، موجب رضای خاطر گیرندگان خدمت از یک طرف و تشویق و ترغیب کارکنان دانشگاه از طرف دیگر می گردد. دانشگاه علوم پزشکی شهید صدوقی یزد درسالهای اخیر تلاش نموده تا همواره در مسیر این محور اساسی یعنی ارتقای خدمات حرکت نماید. ظرفیت های بسیار قابل توجهی که در این دانشگاه نهفته است، حاصل کار گروهی و بازتاب فعالیت ها و خرد جمعی کارکنان آن می باشد که لازم است به نحو مطلوب از آنها استفاده شده و درعین حال معرفی شوند.

به مدد الهی این دانشگاه گام های استواری برای تحرک بیشتر در جمع آوری سالنامه آماری برداشت. آغاز حرکت روبه رشد و پرشتاب دانشگاه در عرصه آمار سنجی، با شاخص های جدیدی که در این عرصه به دست می آید، طلیعه قابل قبولی برای دانشگاهی با ویژگیهای دانشگاه ماست.

اکنون به همت دبیر خانه تحول سلامت دانشگاه و با همکاری سایر واحدهای تابعه، محصولی جدید با عنوان "سالنامه آماری" تولید شده که در آن ضمن جمع آوری اطلاعات مورد تقاضای مدیران سطوح مختلف دانشگاه با نظم و سیاق مناسب، نهایت تلاش برای منظم و به روز بودن و نیز دقت کافی در صحت آن مبذول گردیده است.

اگر چه تهیه و تدوین این سالنامه حاصل یک کار گروهی و برنامه ریزی شده است، و عزم دبیر خانه طرح تحول سلامت در انجام این کار قابل تقدیر است. اما آنچه ارزش این مجموعه را فزونی می بخشد ارتقاء و تکمیل آن به وسیله کلیه مخاطبان و ذینفعان دانشگاهی و غیردانشگاهی آن می باشد. تولید و انتشار چنین مجموعه هایی، امیدواری روزافزونی را برای ارتقای علمی و اجرایی دانشگاه فراهم می کند. چشم ما به آیندهای پرنور و درخشان تر است و به همین جهت از اعضای محترم هیأت علمی، دانشجویان، پژوهشگران، مدیران، برنامه ریزان و کارکنان دانشگاه انتظار داریم با استفاده از این اطلاعات و با فعالیت و تلاش شایسته تر به تحقق اهداف بلند دانشگاه که حضور

قوی تر در عرصه های علمی است جامه عمل بپوشانند و در سطح جهان برای ملت بزرگ ایران و جامعه دانشگاهی فرهیخته آن، روزهای افتخار آمیز را رقم زنند.

دکتر عمیدالدین خطیبی عقدا

رئیس دانشگاه

مقدمه

یک قانون مدیریت می‌گوید: "اگر اندازه‌گیری نکنید نمی‌توانید کنترل کنید؛ اگر کنترل نکنید نمی‌توانید مدیریت کنید؛ و اگر مدیریت نکنید نمی‌توانید پیشرفت کنید." یکی از مهم‌ترین وظایف هر سازمانی تصمیم‌گیری می‌باشد که اغلب به دلیل عدم وجود اطلاعات صحیح و به موقع، تصمیم‌گیری با چالش روبرو می‌شود. تصمیم‌گیران در هر سازمان همواره نقش کلیدی را در هر سازمان برعهده دارند. ایشان با استفاده از اعداد و ارقام حقیقی توانایی قضاوت و همچنین شفافیت اطلاعات در سراسر سازمان را مهیا می‌کنند. کنترل داشتن بر تصمیمات تنها با در دست داشتن اطلاعات صحیح امکان‌پذیر است. بهبود یافتن تراز مالی و کاری سازمان نیازمند، ابزاری است قدرتمند، ابزاری که در واقع داده‌ها را به اطلاعات و اطلاعات را به فرمت قابل درک برای مدیران تبدیل کند.

با توجه به وضعیت کنونی سیستم‌های اطلاعات بهداشتی، درمانی و افزایش بی‌وقفه داده‌ها در این حوزه، امر تصمیم‌گیری در سازمان‌های سلامت، بسیار مهم به حساب می‌آید. مدیریت آمار و اطلاعات و بهره‌گیری از آن در جهت تصمیم‌سازی، همواره یکی از بزرگ‌ترین چالش‌های پیش روی مدیران بوده است. نقش حیاتی آمار و اطلاعات در بهبود کیفیت و پیشبرد اهداف استراتژیک هر سازمانی چشمگیر بوده و امروزه مورد توجه سازمان‌های هوشمند قرار گرفته است. به عنوان یک فرهنگ با بهره‌گیری از ابزارهایی غنی جهت راهبری و نمایش اطلاعات حیاتی و پایه‌ای موجب بهبود مستمر در سازمان می‌شود. در هر سازمانی این سؤال‌ها مطرح می‌شوند که: چرا مدیریت آمار و اطلاعات جایگاه اصلی خود را در مدیریت سازمان پیدا نکرده است؟ برای تحقق تأثیر مستقیم و به روز آمار در تصمیم‌گیری مدیران چه باید کرد؟ چگونه می‌تون آمار دقیق و درستی در اختیار مدیران قرار داد؟ آمار و اطلاعات چگونه در بهبود تصمیم‌گیری و ایجاد ارزش افزوده برای سازمان تأثیر گذارند؟ با استفاده از کدام ابزار قوی و قدرتمندی می‌توان به این اهداف دست پیدا کرد؟

آمار بهداشت و درمان به عنوان یکی از حیاتی‌ترین منابع اطلاعاتی جهت حفظ و ارتقاء سلامت جامعه است. در همین راستا دانشگاه علوم پزشکی شهید صدوقی یزد به تهیه سالنامه آماری

پرداخته است تا آمار و اطلاعات مورد نیاز را در قالب جداول و نمودارها در اختیار قرار دهد. سالنامه آماری سال ۱۴۰۰ دانشگاه چکیده‌ای از اطلاعات مربوط به فعالیت‌های خدمات صورت گرفته در سطح دانشگاه است که مدیران و کارکنان این مجموعه ارائه کرده‌اند.

در اینجا لازم است از همکاری مدیران و کارشناسان آماری که در جمع آوری و ارسال به موقع اطلاعات نقش داشته‌اند و نیز همکاران خود در دبیرخانه تحول سلامت بویژه سرکار خانم راغبیان صمیمانه تشکر و قدردانی گردد. امیدوارم که کلیه صاحب نظران و عزیزان با انتقادات سازنده خود، راهنمایی‌های ارزنده‌ای در غنی‌تر نمودن این کتاب نمایند.

دکتر سید کاظم کاظمینی

دبیر دبیرخانه طرح تحول سلامت

فهرست مطالب

آمار پایه ای معاونت آموزش ۹

- جدول ۱-۱: دانشجویان دانشگاه به تفکیک وضعیت تحصیلی و ملیت ۱۰
- جدول ۱-۲: دانشجویان دانشگاه به تفکیک مقطع تحصیلی و جنسیت ۱۰
- جدول ۳-۱: تعداد دانشجویان دانشگاه برحسب محل تحصیل ۱۱
- جدول ۴-۱: دانشجویان پردیس بین الملل برحسب مقطع تحصیلی و تابعیت ۱۱
- جدول ۵-۱: دانشجویان دانشگاه به تفکیک دانشکده و مقطع تحصیلی ۱۲
- جدول ۶-۱: دانشجویان مشغول تحصیل دکترای پژوهشی به تفکیک رشته ۱۲
- جدول ۷-۱: دانشجویان پذیرفته شده برحسب مقطع تحصیلی و جنسیت ۱۳
- جدول ۸-۱: دانشجویان پذیرفته شده برحسب دانشکده و جنسیت ۱۳

آمار پایه ای معاونت بهداشت ۱۵

- جدول ۱-۲: تعداد مراکز موجود ارائه دهنده مراقبت‌های اولیه بهداشتی مصوب ۱۶
- جدول ۲-۲: تعداد مراکز پزشکی خانواده و جمعیت تحت پوشش پزشک خانواده ۱۷

آمار پایه ای معاونت تحقیقات و فناوری ۱۹

- جدول ۱-۳: طرح‌های تحقیقاتی دانشگاه ۲۰
- جدول ۲-۳: طرح‌های تحقیقاتی HSR ۲۰
- جدول ۳-۳: پروژه‌های تقاضا محور ارتباط با صنعت مصوب به تفکیک نوع طرح ۲۰
- جدول ۴-۳: طرح‌های تحقیقاتی دانشکده‌ها ۲۱
- جدول ۵-۳: مراکز رشد و شرکت‌های دانش بنیان دانشگاه ۲۲
- جدول ۶-۳: مهم‌ترین شاخصهای علم سنجی اعضای هیأت علمی دانشگاه ۲۲
- جدول ۷-۳: مقالات دانشجویان در نشریات داخلی و خارجی ۲۳

آمار پایه ای معاونت توسعه ۲۵

- جدول ۱-۴: کارکنان شاغل در دانشگاه علوم پزشکی شهید صدوقی یزد بر حسب گروه شغلی ۲۶
- جدول ۲-۴: خلاصه عملکرد مدیریت منابع انسانی دانشگاه ۲۷-۳۰

۳۱ جدول ۳-۴: دوره آموزشی برگزار شده کارکنان و مدیران دانشگاه.

۳۱ جدول ۴-۴: آمار نیروهای خروجی دانشگاه

۳۲-۳۶ جدول ۵-۴: لیست پروژه های در حال اجرا

۳۷ جدول ۶-۴: لیست پروژه های خاتمه یافته

۳۹..... آمار پایه ای معاونت درمان

۴۰ جدول ۵-۱: تعداد بیمارستان های استان یزد

۴۰ جدول ۵-۲: تعداد کلینیک های استان یزد

۴۱ جدول ۵-۳: وضعیت تخت بیمارستان های استان یزد

۴۲ جدول ۵-۴: وضعیت تجهیزات بیمارستان های دانشگاهی

۴۳ جدول ۵-۵: وضعیت تجهیزات بیمارستان های غیر دانشگاهی

۴۵..... آمار پایه ای معاونت غذا و دارو

۴۶ جدول ۶-۱: واحدهای تولید مواد غذایی، آرایشی و بهداشتی به تفکیک شهرستان های یزد

۴۷ جدول ۶-۲: داروخانه های فعال تحت پوشش به تفکیک شهرستان های یزد

۴۸ جدول ۶-۳: داروخانه های غیردولتی فعال تحت پوشش به تفکیک شهرستان های یزد

۴۹ جدول ۶-۴: مراکز درمان سوءمصرف مواد تحت پوشش به تفکیک شهرستان های یزد

۵۰ جدول ۶-۵: ده قلم اول داروی پرمصرف و پرهزینه

۵۱ جدول ۶-۶: عملکرد مبارزه با قاچاق کالا

آمار پایه‌ای معاونت آموزش

برگزیده آمار معاونت آموزشی دانشگاه علوم پزشکی شهید صدوقی یزد در سال
آموزشی ۱۴۰۰-۱۴۰۱



جدول ۱-۱: دانشجویان دانشگاه به تفکیک وضعیت تحصیلی ۱۴۰۰-۱۴۰۱

ردیف	موضوع	تعداد (نفر)
۱	کل دانشجویان مشغول تحصیل در پایان سال ۱۴۰۰-۱۴۰۱	۵۸۸۴
۲	دانشجویان پذیرفته شده در سال تحصیلی ۱۴۰۰-۱۴۰۱	۱۱۷۸
۳	فارغ التحصیلان سال تحصیلی ۱۴۰۰-۱۴۰۱	۴۷۴
۴	دانشجویان غیرایرانی مشغول تحصیل در پردیس بین الملل در پایان سال ۱۴۰۰-۱۴۰۱	۸۶
۵	دانشجویان غیرایرانی مشغول تحصیل در دانشکده و مراکز در پایان سال ۱۴۰۰-۱۴۰۱	۲۵
۶	دانشجویان غیر ایرانی پذیرفته شده در طول سال ۱۴۰۰-۱۴۰۱	۳۷
۷	دانشجویان غیر ایرانی فارغ التحصیل شده در سال تحصیلی ۱۴۰۰-۱۴۰۱	۳

جدول ۲-۱: دانشجویان دانشگاه به تفکیک مقطع تحصیلی و جنسیت در پایان سال ۱۴۰۰-۱۴۰۱

ردیف	مقطع تحصیلی	تعداد		
		زن	مرد	کل
۱	کاردانی	۰	۶۲	۶۲
۲	کارشناسی ناپیوسته	۱۲۵	۷۵	۲۰۰
۳	کارشناسی پیوسته	۱۲۵۶	۷۱۸	۱۹۷۴
۴	کارشناسی ارشد	۴۱۹	۱۶۱	۵۸۰
۵	دکترای عمومی	۱۳۰۶	۱۲۷۹	۲۵۸۵
۶	دکترای تخصصی پژوهشی	۰	۰	۰
۷	PhD	۸۴	۴۴	۱۲۸
۸	دستیاری تخصصی دندانپزشکی	۳۴	۲۵	۵۹
۹	تخصصی بالینی (دستیاری تخصصی پزشکی)	۱۶۷	۱۱۷	۲۸۴
۱۰	فلوشیپ	۵	۱	۶
۱۱	فوق تخصص	۳	۱	۴
۱۲	mph	۲	۰	۲
	جمع	۳۴۰۱	۲۴۸۳	۵۸۸۴

جدول ۱-۳: تعداد دانشجویان دانشگاه بر حسب محل تحصیل در پایان سال ۱۴۰۱-۱۴۰۰

ردیف	دانشکده	زن	مرد	جمع
۱	بهداشت	۷۰۳	۲۴۲	۹۴۵
۲	پرديس بين الملل	۶۹۹	۶۱۷	۱۳۱۶
۳	پرستاری و مامائی	۴۵۲	۲۱۳	۶۶۵
۴	پزشکی	۷۹۱	۷۱۲	۱۵۰۳
۵	پیراپزشکی یزد	۲۷۹	۲۲۹	۵۰۸
۶	پرستاری میبد	۷۷	۸۸	۱۶۵
۷	داروسازی	۱۳۲	۱۰۰	۲۳۲
۸	دندانپزشکی	۱۴۱	۱۵۷	۲۹۸
۹	طب ایرانی اردکان	۶	۳	۹
۱۰	پیراپزشکی ابرکوه	۱۲۱	۱۲۲	۲۴۳
	جمع	۳۴۰۱	۲۴۸۳	۵۸۸۴

جدول ۱-۴: دانشجویان پردیس بین الملل بر حسب مقطع تحصیلی و تابعیت در پایان سال ۱۴۰۱-۱۴۰۰

ردیف	تابعیت	مقطع تحصیلی									
		کارشناسی پیوسته	کارشناسی ارشد	دکترای عمومی	دکترای پژوهشی	PhD	دستیاری تخصصی	تخصصی بالینی	فلوشیپ	فوق تخصص	جمع
۱	ایرانی	۱۳۳	۷۶	۱۰۰۴	۰	۱۷	۰	۰	۰	۰	۱۲۳۰
۲	غیر ایرانی	۱۴	۲	۶۸	۰	۲	۰	۰	۰	۰	۸۶
	جمع	۱۴۷	۷۸	۱۰۷۲	۰	۱۹	۰	۰	۰	۰	۱۳۱۶

جدول ۱-۵: دانشجویان دانشگاه به تفکیک دانشکده و مقطع تحصیلی در پایان سال ۱۴۰۰-۱۴۰۱

ردیف	دانشکده	مقطع تحصیلی											
		کارדانی	کارشناسی ناپیوسته	کارشناسی پیوسته	کارشناسی ارشد	دکترای عمومی	دکترای پژوهشی	PhD	دستیاری تخصصی	تخصصی بالینی	فلوشیپ	فوق تخصص و mph	جمع
۱	بهداشت	۰	۸۵	۵۴۹	۲۴۹	۰	۰	۶۲	۰	۰	۰	۰	۹۴۵
۲	پرديس بين الملل	۰	۰	۱۴۷	۷۸	۱۰۷۲	۰	۱۹	۰	۰	۰	۰	۱۳۱۶
۳	پرستاری و مامائی	۰	۵۰	۵۰۳	۱۱۲	۰	۰	۰	۰	۰	۰	۰	۶۶۵
۴	پزشکی	۰	۰	۰	۱۲۷	۱۰۴۲	۰	۳۸	۰	۲۸۴	۶	۶	۱۵۰۳
۵	پیراپزشکی یزد	۰	۶۵	۴۲۹	۱۴	۰	۰	۰	۰	۰	۰	۰	۵۰۸
۶	پرستاری میبد	۰	۰	۱۶۵	۰	۰	۰	۰	۰	۰	۰	۰	۱۶۵
۷	داروسازی	۰	۰	۰	۰	۲۳۲	۰	۰	۰	۰	۰	۰	۲۳۲
۸	دندانپزشکی	۰	۰	۰	۰	۲۳۹	۰	۰	۰	۵۹	۰	۰	۲۹۸
۹	طب ایرانی اردکان	۰	۰	۰	۰	۰	۰	۹	۰	۰	۰	۰	۹
۱۰	پیراپزشکی ابرکوه	۶۲	۰	۱۸۱	۰	۰	۰	۰	۰	۰	۰	۰	۲۴۳
	جمع	۶۲	۲۰۰	۱۹۷۴	۵۸۰	۲۵۸۵	۰	۱۲۸	۰	۲۸۴	۶	۶	۵۸۸۴

جدول ۱-۶: دانشجویان مشغول تحصیل دکترای پژوهشی به تفکیک رشته در پایان سال ۱۴۰۰-۱۴۰۱

ردیف	رشته تحصیلی	محل تحصیل	تعداد (نفر)
۱	۰	۰	۰

جدول ۱-۷: دانشجویان پذیرفته شده بر حسب مقطع تحصیلی و جنسیت در سال تحصیلی ۱۴۰۰-۱۴۰۱

ردیف	مقطع تحصیلی	زن	مرد	جمع
۱	کاردانی	۰	۲۵	۲۵
۲	کارشناسی ناپیوسته	۵۷	۲۷	۸۴
۳	کارشناسی پیوسته	۲۷۱	۱۷۴	۴۴۵
۴	کارشناسی ارشد	۱۰۱	۳۳	۱۳۴
۵	دکترای عمومی	۱۶۵	۲۱۰	۳۷۵
۶	دکترای تخصصی پژوهشی	۰	۰	۰
۷	PhD	۱۷	۹	۲۶
۸	دستیاری تخصصی	۵۴	۲۹	۸۳
۹	فلوشیپ	۴	۱	۵
۱۰	فوق تخصص	۱	۰	۱
	جمع	۶۷۰	۵۰۸	۱۱۷۸

جدول ۱-۸: دانشجویان پذیرفته شده بر حسب دانشکده و جنسیت در سال تحصیلی ۱۴۰۰-۱۴۰۱

ردیف	دانشکده	زن	مرد	جمع
۱	بهداشت	۱۸۸	۵۶	۲۴۴
۲	پرديس بين الملل	۹۲	۱۰۶	۱۹۸
۳	پرستاری و مامائی	۱۱۰	۵۵	۱۶۵
۴	پزشکی	۱۳۷	۱۲۴	۲۶۱
۵	پیراپزشکی یزد	۶۶	۶۵	۱۳۱
۶	پرستاری میبد	۱۷	۱۹	۳۶
۷	داروسازی	۲۱	۱۶	۳۷
۸	دندانپزشکی	۱۹	۳۱	۵۰
۹	طب ایرانی اردکان	۱	۱	۲
۱۰	پیراپزشکی ابرکوه	۱۹	۳۵	۵۴
	جمع	۶۷۰	۵۰۸	۱۱۷۸

آمار پایه‌ای معاونت بهداشت

برگزیده آمار معاونت بهداشت دانشگاه علوم پزشکی شهید صدوقی یزد در سال
۱۴۰۰



جدول ۲-۱: تعداد مراکز موجود ارائه دهنده مراقبت‌های اولیه بهداشتی مصوب در پایان ۱۴۰۰

شبکه / مرکز	تعداد خانه بهداشت	تعداد مراکز خدمات جامع سلامت روستایی	تعداد مراکز خدمات جامع سلامت شهری	تعداد مراکز خدمات جامع سلامت شبانه‌روزی	پایگاه سلامت ضمیمه و غیر ضمیمه	تعداد مرکز تسهیلات زایمانی	تعداد مراکز مراقبت‌های رفتاری	تعداد پایگاه‌های مراقبت مرزی	تعداد کل واحدها	جمعیت تحت پوشش بر اساس سامانه سبب ایرانی و غیر ایرانی
ابركوه	۱۵	۴	۱	۱	۶	۰	۰	۰	۲۷	۵۲۱۶۹
اردكان	۱۳	۴	۵	۰	۸	۰	۰	۰	۳۱	۹۴۴۴۸
اشكذر	۱۳	۱	۰	۱	۲	۲	۰	۰	۱۹	۳۲۶۸۵
بافق	۸	۳	۲	۰	۳	۰	۰	۰	۱۷	۵۱۱۷۵
پهباد	۱۰	۲	۰	۱	۱	۰	۰	۰	۱۴	۱۶۹۸۱
تفت	۴۷	۱۰	۰	۲	۳	۱	۰	۰	۶۵	۴۳۵۵۸
خاتم	۱۰	۱	۰	۱	۲	۰	۰	۰	۱۴	۲۳۱۰۲
مروست	۶	۲	۰	۱	۱	۱	۰	۰	۱۱	۱۵۰۸۴
مهریز	۲۱	۶	۲	۱	۴	۰	۰	۰	۳۴	۵۷۶۷۳
میبد	۹	۱	۴	۲	۱۰	۰	۱	۰	۲۸	۱۰۹۷۶۱
یزد	۱۳	۵	۲۱	۱	۵۵	۰	۱	۱	۹۸	۷۳۵۹۰۶
استان	۱۶۵	۳۸	۳۶	۱۰	۹۵	۲	۲	۱	۳۵۸	۱۲۳۲۳۴۲

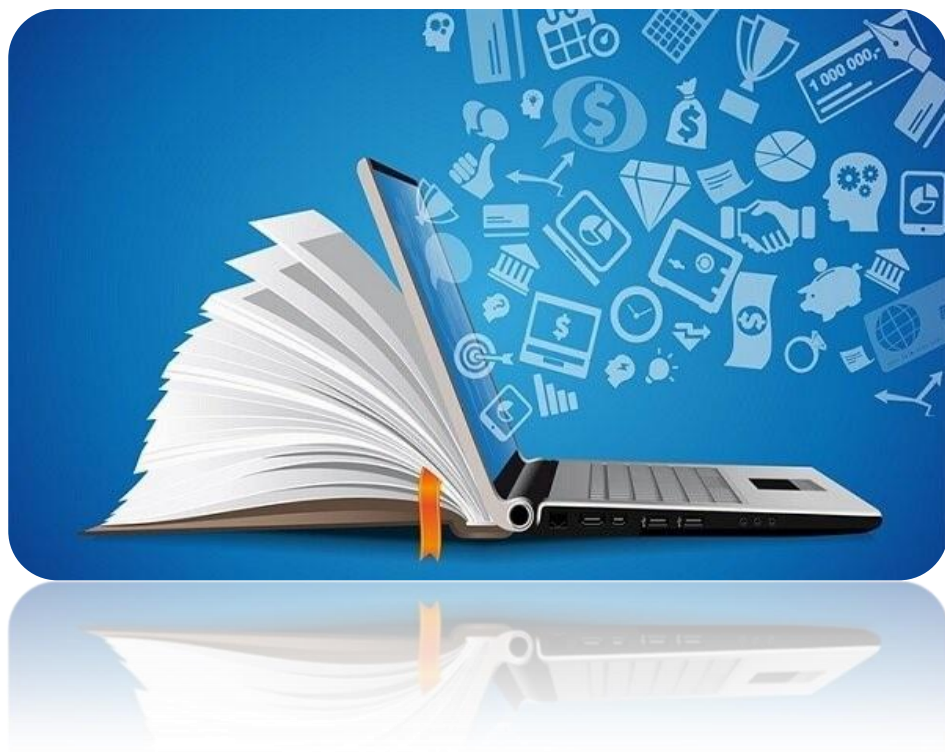
جدول ۲-۲: تعداد مراکز پزشک خانواده و جمعیت تحت پوشش پزشک خانواده در حال حاضر ۱۴۰۰

شبکه/مرکز بهداشت	تعداد مرکز مجری پزشک خانواده روستایی		جمعیت تحت پوشش پزشک خانواده		خانوارهای تحت پوشش پزشک خانواده	
	مصوب	فعال	شهری (زیر ۲۰ هزار نفر)	روستایی	شهری (زیر ۲۰ هزار نفر)	روستایی
ابرقوه	۵	۵	۸۵۶۲	۱۴۷۰۹	۲۵۹۵	۴۵۹۷
اردکان	۶	۶	۷۷۳۴	۸۲۵۲	۲۳۴۴	۲۵۷۹
اشکذر	۴	۴	۲۰۳۳۹	۱۰۴۵۵	۶۱۶۳	۳۲۶۷
بافق	۳	۳	۰	۶۳۷۸	۰	۱۹۹۳
بهباد	۳	۲	۱۰۴۱۷	۶۲۴۳	۳۱۵۷	۱۹۵۱
نفت	۱۴	۱۴	۲۰۵۳۱	۲۰۳۰۹	۶۲۲۲	۶۳۴۷
خاتم	۲	۲	۱۳۷۰۶	۸۶۱۱	۴۱۵۳	۲۶۹۱
مروست	۳	۳	۹۳۷۹	۴۶۹۵	۲۸۴۲	۱۴۶۷
مهریز	۷	۷	۰	۱۸۸۰۲	۰	۵۸۷۶
میبد	۵	۵	۱۹۳۲۲	۱۱۱۶۱	۵۸۵۵	۳۴۸۸
یزد	۹	۹	۸۲۱۳۸	۲۹۷۴۱	۲۴۸۹۰	۹۲۹۴
استان	۶۱	۶۰	۱۹۲۱۲۸	۱۳۹۳۵۶	۵۸۲۲۱	۴۳۵۴۹

• پزشک خانواده شامل: مراکز روستایی و شهرهای زیر ۲۰ هزار نفر جمعیت می باشند.

آمار پایه‌ای معاونت تحقیقات و فناوری

برگزیده آمار معاونت تحقیقات و فناوری دانشگاه علوم پزشکی شهید صدوقی یزد در
سال ۱۴۰۰



جدول ۳-۱: طرح‌های تحقیقاتی دانشگاه در سال ۱۴۰۰

ردیف	وضعیت طرح‌های تحقیقاتی	تعداد
۱	طرح‌های مصوب	۶۰۸
۲	قراردادهای منعقدشده	۵۱۶
۳	طرح‌های در حال اجرا	۴۵۰
۴	طرح‌های خاتمه یافته	۲۶۹

جدول ۳-۲: طرح‌های تحقیقاتی HSR در سال ۱۴۰۰

ردیف	وضعیت طرح‌های HSR	تعداد
۱	طرح‌های مصوب	۱۹
۲	قراردادهای منعقدشده	۱۸
۳	طرح‌های در حال اجرا	۱۳
۴	طرح‌های خاتمه یافته	۱۴

جدول ۳-۳: پروژه‌های تقاضا محور ارتباط با صنعت مصوب به تفکیک نوع طرح در سال ۱۴۰۰

طرح‌های ارتباط با صنعت	تعداد	مبالغ اعتبار (میلیون ریال)
طرح پژوهشی ارتباط با صنعت	۲	۲۲۸.۰۰۰.۰۰۰
طرح خدماتی ارتباط با صنعت	۳۴	۳.۵۶۸.۵۳۵.۷۰۸
جمع	۳۶	۳.۷۹۶.۵۳۵.۷۰۸

جدول ۳-۴: طرح‌های تحقیقاتی دانشکده‌ها در سال ۱۴۰۰

ردیف	وضعیت طرح‌های تحقیقاتی	مصوب	قرارداد	در حال اجرا	خاتمه یافته
۱	بهداشت	۱۶۸	۱۴۱	۱۳۸	۷۲
۲	پردیس بین الملل	۴۵	۴	۹	۳۷
۳	پرستاری و مامائی	۳۰	۳۰	۲۹	۵
۴	پزشکی	۶۷	۶۱	۴۹	۳۸
۵	پیراپزشکی یزد	۱۴	۱۳	۶	۸
۶	پرستاری میبید	۵	۵	۳	۳
۷	داروسازی	۶۱	۶۰	۶۰	۱
۸	دندانپزشکی	۶۴	۶۳	۱۲	۵۸
۹	طب ایرانی اردکان	۶	۶	۳	۷
۱۰	پیراپزشکی ابرکوه	۸	۸	۸	۲
۱۱	پژوهشکده علوم تولیدمثل	۲۰	۱۵	۱۴	۵
۱۲	پژوهشکده بیماری‌های مزمن	۳۸	۳۷	۳۶	۱۴
۱۳	دفاتر توسعه تحقیقات بالینی بیمارستان‌ها (RDC)	۲۲	۱۶	۱۸	۱۶
۱۴	کمیته تحقیقات دانشجویی	۳۸	۳۶	۲۵	۱۱
	جمع	۵۸۶	۴۹۵	۴۱۰	۲۷۷

جدول ۳-۵: مراکز رشد و شرکتهای دانش بنیان دانشگاه در سال ۱۴۰۰

تعداد	عنوان
۱	مراکز رشد تأسیس شده
۲۰	کل شرکتهای و واحدهای فناور مستقر در مراکز رشد
۱	کل شرکتهای دانش بنیان دارای مجوز از معاونت علمی و فناوری ریاست جمهوری مستقر در مراکز رشد
۶	کل شرکتهای دانش بنیان دارای مجوز از معاونت علمی و فناوری ریاست جمهوری غیر مستقر در مراکز رشد
۷	کل محصولات مراکز رشد دانشگاه

جدول ۳-۶: مهم‌ترین شاخصهای علم سنجی اعضای هیأت علمی دانشگاه تا ۱۴۰۰

مقدار شاخص	شاخص	ردیف
۵۳۱۱ (کل دانشگاه) ۱۹۳ (هیأت علمی)	تعداد مقاله	۱
۶۷ (دانشگاه) ۲۷ (هیأت علمی)	بالاترین H-Index	۲
۸/۶۴	بیشترین ارجاع به ازاء هر مقاله	۳
۴۵۹۴۰ (دانشگاه) ۲۶۷۰ (هیأت علمی)	بیشترین تعداد استنادات	۴
۸ نفر	تعداد اساتید با بیش از ۱۰۰ مقاله	۵
۳۸ نفر	تعداد اساتید دارای ۵۰ مقاله و بیشتر	۶
۲۴	تعداد اساتید با H-Index حداقل ۱۵	۷

جدول ۳-۷: مقالات دانشجویان در نشریات داخلی و خارجی در سال ۱۴۰۰

ردیف	نوع نشریه	تعداد مقالات
۱	نشریات خارجی نمایه شده در ISI، PubMed، Index Medicus	۱۱۲
۲	نشریات خارجی یا داخلی نمایه شده در سایر نمایه نامه‌های معتبر (Chemical Abstract، Excerpta Media، EMBASE، Scopus) (Biological Abstract)	۴۹
۳	نشریات فارسی دارای رتبه علمی-پژوهشی	۵۱

این گزارش بر اساس سامانه پژوهان و بر اساس گزارش سال ۱۴۰۰ تهیه شده است
علت مغایرت جمع با ستون تعداد مقالات به علت همپوشانی مقالات ردیف ۳ با سایر
ردیف‌ها می‌باشد.

آمار پایه‌ای معاونت توسعه

برگزیده آمار معاونت توسعه دانشگاه علوم پزشکی شهید صدوقی یزد در سال ۱۴۰۰



جدول ۴-۱: کارکنان شاغل در دانشگاه علوم پزشکی شهید صدوقی یزد بر حسب گروه شغلی در سال ۱۴۰۰

کارکنان شهرستان	پزشکان	پیراپزشکان	سایر کارکنان	جمع
ابركوه	۵۶	۲۷۴	۹۷	۴۲۷
اردكان	۸۹	۴۶۱	۱۵۹	۷۰۹
اشكذر	۱۷	۸۳	۲۷	۱۲۷
بافق	۴۳	۲۴۴	۷۹	۳۶۶
بهباد	۲۱	۱۱۲	۲۷	۱۶۰
تفت	۱۰۰	۴۶۶	۱۳۴	۷۰۰
خاتم	۴۲	۲۲۴	۸۵	۳۵۱
مهریز	۶۵	۳۳۰	۱۱۹	۵۱۴
میبد	۹۹	۴۱۲	۱۶۵	۶۷۶
یزد	۶۴۲	۳۴۱۵	۱۵۵۰	۵۶۰۷

جدول ۴-۲: خلاصه عملکرد مدیریت منابع انسانی دانشگاه در سال ۱۴۰۰		
ردیف	اقدامات انجام شده آموزش	تعداد
۱	برگزاری دوره‌های آموزشی مصوب بر اساس نیازسنجی	۴۱۰
۲	برگزاری آموزش الکترونیکی دوره توجیهی بدون خدمت کارکنان جهت پرسنل واجد شرایط با مدرک تحصیلی دیپلم تا دکتری	۱۹
۳	صدور شناسنامه آموزش	۶۴۷۹
۴	برگزاری کمیته آموزش و توانمندسازی کارکنان و جلسات آموزشی رابطین	۷
۵	تأیید فرم‌های حق الزحمه تدریس کارکنان هیات علمی و غیر هیات علمی در سطح استان	.
۶	ارسال محتوای دوره‌های آموزشی به واحد آموزش و توانمندسازی جهت بررسی و تأیید	۳۷۳
۷	نظارت و ارزیابی از عملکرد رابطین آموزشی در سطح استان در شش ماهه اول و دوم	۱۰۰
۸	همکاری با دفتر آموزش مداوم جامعه پزشکی جهت مشمولین	۷
۹	جایگزین نمودن کارنامه سالیانه آموزش و تدریس به جای گواهینامه و تأیید آن توسط واحد آموزش و توانمندسازی کارکنان دانشگاه	۶۴۷۹
۱۰	برگزاری دوره‌های آموزشی به صورت الکترونیکی از طریق سامانه مدیریت یادگیری (LMS)	.
۱۱	طراحی و بروز رسانی سایت آموزش کارکنان	۴
۱۲	ثبت‌نام مدیران و کارکنان در دوره‌های کشوری وزارت متبوع از طریق سامانه رشد	۲۶۶۴
اقدامات انجام شده هیأت علمی		
۱۳	صدور حکم اعضای هیأت علمی (تغییر ضریب حقوقی سالیانه، ترفیع پایه سالیانه و تشویقی، برقراری فوق العاده مدیریت، تغییر وضعیت استخدامی، برقراری و قطع اولاد)	۲۶۶۲
۱۴	صدور ابلاغ و تشکیل پرونده، جهت اعضای هیأت علمی جدید ورود	۴۸
۱۵	تعیین نرخ مبالغ حق التدریس کلیه واحدها و دانشکده‌ها	۱۱
۱۶	بررسی و تأیید قرار دادهای محرومیت از مطب	۱۰۳
۱۷	صدور احکام پرسنل بورسیه	.
۱۸	معرفی اعضای هیات علمی جهت بهره مندی از تسهیلات بانکی	۳
۱۹	تهیه و ارائه آمار اعضای هیات علمی به وزارت متبوع و استانداری	۴
۲۰	بررسی پرونده‌های اعضای هیات علمی به منظور اعطای ترفیع پایه سالیانه و تشویقی	۳۵۴
۲۱	انجام امور ترفیعات پرسنل رسمی و پیمانی ستاد دانشگاه (ارتقاء طبقه، ارتقاء رتبه، تغییر عنوان)	۱۳۴

تعداد		اقدامات انجام شده ترفیعات و مزایا	
۰	۲۲	صدور ابلاغ محرومیت از مطب کلیه پزشکان ستاد دانشگاه و مدیران شبکه‌ها و بیمارستانها	
۰	۲۳	صدور مجوز محرومیت از مطب جهت پزشکان با هماهنگی معاونت درمان دانشگاه	
۰	۲۴	انجام کلیه امور مربوطه به پرسنل طرح بیمه روستایی (پزشک خانواده) اعم از معرفی به هسته گزینش و مدیریت حراست و صدور قرار دادهای پرسنلی ایشان	
۳	۲۵	برگزاری کلاس‌های آموزشی در خصوص بخشنامه‌ها و دستورالعملهای واصله از وزارت متبوع	
۰	۲۶	صدور ابلاغ حکم خدمت تمام وقت پزشکان	
۰	۲۷	صدور مجوز پرداخت سنوات کارکنان قرار دادی	
۰	۲۸	صدور مجوز انجام اضافه کاری کارکنان سایر سازمان‌ها و نهادهای دانشگاه	
۱۰	۲۹	صدور ابلاغ انجام اطفاه کاری به سربازان دانشگاه	
۵۸۳۶	۳۰	دریافت نامه‌های مرتبط و ارجاع آن	
۱۳۹۵	۳۱	ارسال نامه‌های مرتبط	
تعداد		اقدامات انجام شده بازنشستگی	
۱۴۷	۳۲	بررسی پرونده و صدور ابلاغ بازنشستگی	
۲۲۷	۳۳	انجام مکاتبات بازنشستگی (تسویه حساب، پرداخت مطالبات، انتقال کسور و ارسال پرونده به سازمان بازنشستگی)	
۱۱	۳۴	استرداد و انتقال کسور بازنشستگی	
۵۲	۳۵	تکمیل فرم محاسبه بدهی کسور غیر رسمی شاغلین و نیروهای طرحی	
۱	۳۶	برگزاری کلاس آموزشی	
تعداد		اقدامات انجام شده طرح و پیام‌آوران بهداشت	
۷۱۰	۳۷	صدور گواهی شروع به طرح (معرفی نامه) پزشکان و پیراپزشکان	
۲۹۰	۳۸	صدور گواهی تمدید طرح قانون خدمت پزشکان و پیراپزشکان	
۶۵۰	۳۹	صدور گواهی پایان طرح قانون خدمت پزشکان و پیراپزشکان	
۱۱۵	۴۰	صدور گواهی انجام قسمتی از خدمات قانون خدمت پزشکان و پیراپزشکان	
۱۴۰	۴۱	صدور معافیت قانون خدمت پزشکان و پیراپزشکان	
۴	۴۲	صدور ابلاغ شروع به کار پیام‌آوران سلامت	

۴۳	صدور ابلاغ پایان خدمت پیام‌آوران سلامت	۱
۴۴	صدور ابلاغ معرفی نامه متخصصین مورد تعهد	۴۶
۴۵	صدور ابلاغ پایات تعهدات متخصصین	۴۵
۴۶	سایر مکاتبات	۱۰۲۳۰
اقدامات انجام شده تبدیل وضعیت و مأموریت‌های آموزشی		
۴۷	مکاتبات و صدور احکام تبدیل وضعیت به رسمی آزمایشی و رسمی قطعی	۱۴۵۰
۴۸	مکاتبات و صدور احکام مأموریت آموزشی پرسنل پیمانی و رسمی	۸
۴۹	مکاتبات مربوط به تمدید استخدام پیمانی و فسخ قرارداد استخدام پیمانی	۳۱
۵۰	صدور گواهی اشتغال به کار پرسنل رسمی و پیمانی غیر هیأت علمی	۰
۵۱	نقل و انتقالات و تخلفات	۰
۵۲	بررسی مدارک متقاضیان انتقال و مأموریت و تشکیل کمیته نقل و انتقال	۴
۵۳	صدور ابلاغ انتقال، مأموریت، تمدید مأموریت، اتمام مأموریت، تعیین محل خدمتی و لغو مأموریت	۱۹۸
۵۴	اجرای آراء صادره از سوی هیأت های بدوی و تجدید نظر	۳۹
۵۵	مکاتبه در خصوص اعتراض به مفاد آراء صادره از سوی هیأت بدوی	۳۹
۵۶	سایر مکاتبات در ارتباط با امور محوله	۰
اقدامات انجام شده پرسنل قراردادی		
۵۷	صدور احکام قراردادی ستاد دانشگاه	۱۹۵
۵۸	جذب و به کار گیری پزشک عمومی و متخصص قراردادی و سایر	۰
۵۹	پاسخگویی به تقاضای پرسنل قراردادی و شکایات در زمینه‌های مختلف	۰
۶۰	انجام مکاتبات رسمی از هسته گزینش دانشگاه در خصوص فسخ قرارداد و تمدید قرارداد	۳۱
۶۱	انجام امور مربوط به کارکنان قراردادی در سامانه کارمند ایران و پاسخگویی به سؤالات و ابهامات واحدهای تابعه نسبت به سامانه مذکور و ثبت اطلاعات پرسنل ستاد دانشگاه در سامانه کارمند ایران	۰
۶۲	به کارگیری پرسنل قراردادی در اجرای آراء قطعی دیوان عدالت اداری و موردی	۰
۶۳	انجام مکاتبات مربوط به شکایات و ناراضی‌های پرسنل قراردادی نسبت به حقوق و مزایای	۲۰

	دریافتی با وزارت متبوع و انجام پیگیری‌های لازم	
۰	جذب و به کارگیری نیرو جهت مبارزه با کرونا و صدور قراردادهای مربوطه	۶۴
تعداد	اقدامات انجام شده آمار پرسنلی	
روزانه	ثبت و تکمیل اطلاعات پست‌های سازمانی دانشگاه در سامانه جامع وزارت	۶۵
۳	تهیه و تنظیم گزارش‌های آماری جهت هیأت امناء و امور مالی و استانداری	۶۶
۰	تهیه و ارسال فایل آماری ۲۰۵ فیلدی مربوط به معاونت توسعه وزارت	۶۷
تعداد	اقدامات انجام شده استخدام	
۹۴۳	انجام امور مربوط به جذب و استخدام مجوز تخصیص داده شده از سازمان مدیریت و برنامه ریزی کشور	۶۸
۵۴۵	انجام امور مربوط به جذب و به کارگیری نیروهای قراردادی و شرکتی	۶۹
۲۳	انجام امور مربوط به جذب و به کارگیری و معرفی بهورزان فارغ التحصیل ۹۸	۷۰
۶	انجام امور مربوط به جذب ذخیره‌های نیروهای شرکتی پرستار	۷۱
۰	صدور ابلاغ برقراری و اصلاحیه فوق العاده مدیریت و گواهی انجام کار	۷۲
۰	اقدام در خصوص نامه‌های مربوط به واحد استخدام	۷۳
۱۱۴۰	استعلام تأییدیه‌های تحصیلی و اعلام فراغت از تحصیل	۷۴
تعداد	اقدامات انجام شده بایگانی	
۴۵	تشکیل پرونده پرسنل طرحی، قراردادی و نقل و انتقالات	۷۵
۲۳۰	راکد کردن پرونده‌های پرسنل طرحی که طرح آن‌ها به اتمام رسیده است	۷۶
۱۵	ارسال پرونده‌های انتقالی به داخل و خارج استان	۷۷

جدول ۳-۴: دوره آموزشی برگزار شده کارکنان و مدیران دانشگاه در سال ۱۴۰۰				
نام دوره	نوع دوره	تعداد دوره	تعداد نفرات	نفر ساعت
آموزش مداوم جامعه پزشکی	۰	۰	۰	۰
بهبود مدیریت	۰	۸	۲۷۷۳	۴۷۴۷۲
توجیهی بدو خدمت	۰	۱	۱۹	۳۴۲۰
شغلی اختصاصی	۰	۳۱۴	۸۳۷۰	۱۴۲۵۴۰۷
عمومی	۰	۴۷	۷۹۷۷	۴۴۰۳۴۶
جمع		۳۷۰	۱۹۱۳۹	۱۹۱۶۶۴۵

جدول ۴-۴: آمار نیروهای خروجی دانشگاه در سال ۱۴۰۰

ردیف	نحوه خروج	هیئت علمی	غیر هیئت علمی
۱	پایان تعهدات	۰	۰
۲	اخراج	۰	۴
۳	لغو حکم و عدم تمدید	۰	۰
۴	انصراف از ادامه تعهد	۰	۰
۵	انتقال خروجی	۰	۶
۶	باز خرید خدمت	۰	۱
۷	بازنشستگی	۲	۱۷۷
۸	از کار افتاده	۰	۲
۹	فوت شده	۰	۶
۱۰	استعفا	۰	۲
۱۱	غیبت غیر موجه (پیمانی)	۰	۰
۱۲	استعفا (پیمانی)	۰	۰
۱۳	عدم صلاحیت (پیمانی)	۰	۳۴
۱۴	پایان طرح	۰	۶۵۰
۱۵	توقف طرح	۰	۱۱۵
۱۶	پایان ضریب کا	۰	۴۵
۱۷	پایان لایحه الزام	۰	۰
۱۸	پایان خدمت پیام آوران بهداشت	۰	۱

جدول ۴-۵: لیست پروژه‌های در حال اجرا تا پایان سال ۱۴۰۰

ردیف	نام پروژه	درصد پیشرفت
۱	احداث پارکینگ طبقاتی بیمارستان شهید رهنمون یزد	۸۵
۲	احداث ساختمان غذا و دارو یزد	۹۴
۳	احداث بخش کلیه و پیوند بیمارستان شهید صدوقی یزد	۸۰
۴	احداث مرکز تحقیقاتی، آموزشی و درمانی تولید مثل بیمارستان شهید صدوقی یزد	۴۳
۵	احداث اورژانس اطفال شهید مسعودی بیمارستان شهید صدوقی یزد (خیری)	۷۹
۶	احداث همراه سرا و مهد کودک بیمارستان شهید صدوقی یزد	۱۰۰
۷	اجرا و ساخت اتاق‌های تمیز بخش سلول درمانی بیمارستان شهید صدوقی	۱۵
۸	بازسازی بخش پیوند مغز استخوان بیمارستان شهید صدوقی یزد	۱۰۰
۹	احداث پلویون بیمارستان شهید صدوقی یزد (خیری)	۳۵
۱۰	احداث کلینیک دندانپزشکی توران تفضلی (خیری)	۳۰
۱۱	بازسازی و بهسازی آشپزخانه بیمارستان شهید صدوقی یزد	۹۹
۱۲	احداث کلینیک M.S بیمارستان شهید صدوقی یزد (خیری)	۲۲
۱۳	احداث مرکز CT pet scan بیمارستان شهید صدوقی یزد (خیری)	۲۵
۱۴	بازسازی اتاق‌های عمل و بخش‌های ویژه بیمارستان قدیم شهید رهنمون (بیمارستان بحران)	۹۲
۱۵	توسعه دانشکده داروسازی یزد	۵۵
۱۶	احداث کلینیک حباب بیمارستان افشار یزد (خیری)	۷۳
۱۷	احداث خوابگاه طرح جامع یزد	۲۵
۱۸	احداث مرکز جامع امتحانات طرح جامع (خیری)	۵۲
۱۹	احداث سردرب و نگهبانی پردیس دانشگاه	۸۵
۲۰	احداث خانه حیوانات طرح جامع (خیری)	۴۵
۲۱	توسعه بیمارستان سوانح سوختگی شهدای محراب یزد	۱۰۰
۲۲	احداث سردخانه واکسن طرح جامع (خیری)	۱۵
۲۳	احداث مرکز تحقیقات سلامت و ایمنی غذا	۵۴
۲۴	احداث ساختمان داده‌های سلامت حسنی (خیری)	۳۰
۲۵	احداث پایگاه بهداشت گلستان یزد	۹۸
۲۶	احداث پایگاه اورژانس پیش بیمارستانی زنده یاد حبیب خلیلی (خیری)	۳۵
۲۷	احداث پایگاه سلامت شهری استقلال یزد (خیری)	۴۱

برگزیده آمار معاونت توسعه دانشگاه علوم پزشکی شهید صدوقی یزد ۳۳

ردیف	نام پروژه	درصد پیشرفت
۲۸	احداث خانه بهداشت اکرمیه یزد	۹۲
۲۹	احداث پایگاه سلامت شهری سید گل سرخ یزد (خیری)	۳۰
۳۰	احداث پایگاه سلامت شهری استقلال یزد (خیری)	۵۰
۳۱	احداث مرکز خدمات جامع سلامت روستایی فهرج یزد (خیری)	۶۳
۳۲	احداث پایگاه سلامت شهری محمودآباد یزد (خیری)	۷۶
۳۳	احداث مرکز خدمات جامع سلامت شهری نعیم آباد یزد (دولتی- خیری)	۹۳
۳۴	احداث مرکز خدمات جامع سلامت شهری شهیدرجایی یزد (دولتی- خیری)	۴۲
۳۵	احداث مرکز سلامت شیخداد یزد (خیری)	۱۰۰
۳۶	احداث مرکز خدمات جامع سلامت شهری جوی هرهر یزد (خیری- دولتی)	۶۸
۳۷	احداث اورژانس ۱۱۵ شهید شفاعت یزد	۹۴
۳۸	احداث پارکینگ اورژانس ۱۱۵ شهید شفاعت	۳۰
۳۹	حصارکشی اورژانس پیش بیمارستانی طلائییه یزد	۱۰۰
۴۰	احداث مرکز سلامت شبانه روزی اشکذر همراه با زیست پزشک (خیری)	۹۵
۴۱	احداث آزمایشگاه مرکزی اشکذر	۳۵
۴۲	احداث بیمارستان حضرت زینب (س) اشکذر (خیری)	۸۶
۴۳	طرح توسعه بیمارستان امام جعفر صادق (ع) میبد (فاز یک) (خیری-دولتی)	۱۰۰
۴۴	طرح توسعه بیمارستان امام جعفر صادق (ع) میبد (فاز دو) (خیری)	۲۸
۴۵	توسعه و بهسازی اورژانس بیمارستان میبد (فاز یک و دو)	۹۰
۴۶	توسعه کلینیک تخصصی بیمارستان امام جعفر صادق (ع) میبد (خیری)	۸۰
۴۷	احداث مرکز خدمات جامع سلامت روستایی ندوشن میبد (خیری)	۹۶
۴۸	احداث اقامتگاه پزشک متخصصین میبد (۴ باب)	۱۰۰
۴۹	احداث اورژانس کمربندی غربی میبد	۳۵
۵۰	احداث پایگاه اورژانس شهری بفرئییه میبد (خیری)	۵۵
۵۱	احداث کلینیک غدد و متابولیسم امید بیمارستان امام جعفرصادق (ع) میبد	۵
۵۲	طرح توسعه بیمارستان ضیایی اردکان (خیری)	۹۰
۵۳	احداث کتابخانه و مرکز اسناد و موزه پزشکی دکتر حائریان بیمارستان اردکان (خیری)	۸۲
۵۴	احداث بخش مراقبتهای ویژه (ICU) بیمارستان ضیایی اردکان (خیری)	۱۵
۵۵	احداث دانشکده طب سنتی اردکان	۵۱
۵۶	بهسازی اورژانس سرپایی بیمارستان ضیایی اردکان (خیری)	۱۲
۵۷	احداث بخش دیالیز بیمارستان ضیایی اردکان	۷۵

ردیف	نام پروژه	درصد پیشرفت
۵۸	احداث مرکز خدمات جامع سلامت روستایی خرائق اردکان	۴۲
۵۹	احداث زیست پزشکی مزرعه نو اردکان (۲ باب)	۳۰
۶۰	احداث زیست پزشکی مرکز خرائق اردکان	۴۲
۶۱	احداث مرکز خدمات جامع سلامت روستایی رباط اردکان	۴۰
۶۲	احداث خانه بهداشت ترک آباد اردکان (خیری)	۴۰
۶۳	احداث خانه بهداشت ساغند اردکان	۳۲
۶۴	احداث مرکز خدمات جامع سلامت روستایی مزرعه نواردکان	۳۰
۶۵	احداث اقامتگاه متخصصین اردکان (۱۶ باب)	۲۰
۶۶	بهسازی و تکمیل اقامتگاه پزشکی متخصصین مهریز (۳ باب)	۱۰۰
۶۷	احداث اقامتگاه پزشکی متخصصین مهریز (۱ باب)	۱۰۰
۶۸	توسعه و بهسازی اورژانس بیمارستان میبد (فاز یک و دو)	۹۰
۶۹	تکمیل ساختمان ستاد شبکه مهریز	۸۰
۷۰	توسعه بیمارستان فاطمه الزهراء (س) مهریز	۹۵
۷۱	احداث مرکز خدمات جامع سلامت شهری شهیدرجایی (شماره ۱) مهریز (خیری)	۵۴
۷۲	احداث بخش آزمایشگاه بیمارستان فاطمه الزهرا (س) مهریز (خیری)	۵۸
۷۳	احداث پایگاه مرکزی اورژانس مهریز (خیری)	۲۱
۷۴	احداث مرکز MRI بیمارستان فاطمه الزهرا مهریز	۶۰
۷۵	احداث اورژانس ، سالن آمفی تئاتر و اجتماعات بیمارستان شهید بهشتی تفت (خیری- دولتی)	۵۸
۷۶	احداث بخش اطفال و NICU بیمارستان شهید بهشتی تفت	۲۵
۷۷	احداث اورژانس جاده ای دره گاهان تفت	۳۵
۷۸	احداث خانه بهداشت نصرآباد تفت	۱۰۰
۷۹	احداث مرکز خدمات جامع سلامت روستایی نصرآباد تفت (خیری)	۸۵
۸۰	احداث زیست پزشکی زردین تفت	۷۰
۸۱	احداث مرکز خدمات جامع سلامت روستایی علی آباد تفت (دولتی- خیری)	۷۲
۸۲	احداث مرکز خدمات جامع سلامت روستایی بنادکوک تفت	۵
۸۳	احداث مرکز خدمات جامع سلامت روستایی کهدوییه تفت	۲۸
۸۴	احداث مرکز خدمات جامع سلامت روستایی دهشیرتفت (خیری- دولتی)	۳۴
۸۵	احداث مرکز خدمات جامع سلامت روستایی سانج تفت	۴۲
۸۶	احداث مرکز خدمات جامع سلامت روستایی طزرجان تفت (خیری- دولتی)	۸۰
۸۷	احداث زیست پزشکی دهشیرتفت (۲ باب) (خیری- دولتی)	۱۰۰

برگزیده آمار معاونت توسعه دانشگاه علوم پزشکی شهید صدوقی یزد ۳۵

ردیف	نام پروژه	درصد پیشرفت
۸۸	احداث خانه سرایداری کهدوئیه تفت	۱۰۰
۸۹	احداث بیمارستان جایگزینی ولیعصر (عج) بافق	۷۵
۹۰	احداث اقامتگاه پزشک متخصصین بافق (۴ باب)	۱۰۰
۹۱	احداث پایگاه اورژانس پیش بیمارستانی کوشک بافق	۱۰۰
۹۲	احداث اورژانس پیش بیمارستانی محور بافق سیریز	۸۷
۹۳	احداث اورژانس پیش بیمارستانی شهری بافق	۲۷
۹۴	احداث خانه بهداشت بشکان بافق	۱۵
۹۵	احداث آزمایشگاه مرکزی بافق	۳۰
۹۶	احداث مرکز خدمات جامع سلامت روستایی سبزدشت بافق	۱۱
۹۷	احداث مجتمع پیراپزشکی ابرکوه (خیری)	۳۷
۹۸	طرح توسعه بیمارستان خاتم الانبیاء ابرکوه	۹۵
۹۹	استاندارد سازی بلوک زایمانی بیمارستان خاتم الانبیاء ابرکوه	۱۰
۱۰۰	احداث مرکز بهداشتی و درمانی مهردشت ابرکوه (خیری)	۱۰۰
۱۰۱	احداث مرکز خدمات جامع سلامت شهری شهید مطهری ابرکوه	۳۰
۱۰۲	احداث ساختمان ستاد شبکه ابرکوه	۲۷
۱۰۳	احداث اقامتگاه پزشک متخصصین ابرکوه (۴ باب)	۸۵
۱۰۴	احداث خانه بهداشت اسفندآباد ابرکوه	۴۰
۱۰۵	احداث خانه بهداشت فیروزآباد ابرکوه	۱۸
۱۰۶	احداث خانه بهداشت اسدآباد سفلی ابرکوه (خیری - دولتی)	۱۰۰
۱۰۷	احداث مرکز خدمات جامع سلامت روستایی مریم آباد ابرکوه	۳۰
۱۰۸	احداث خانه بهداشت ده عرب ابرکوه (دولتی - خیری)	۱۰۰
۱۰۹	احداث پایگاه سلامت اردی ابرکوه (خیری)	۷۰
۱۱۰	احداث خانه بهداشت خرم آباد ابرکوه	۲۵
۱۱۱	احداث خانه بهداشت شمس آباد ابرکوه (خیری - دولتی)	۱۰۰
۱۱۲	احداث خانه بهداشت بداف ابرکوه (خیری - دولتی)	۵۰
۱۱۳	احداث کلینیک ویژه بیمارستان آیت ... خاتمی خاتم	۳۰
۱۱۴	توسعه بیمارستان آیت ... خاتمی خاتم	۵۰
۱۱۵	احداث بخش عفونی بیمارستان آیت ... خاتمی خاتم	۸۶
۱۱۶	احداث ساختمانهای جانبی بیمارستان آیت ... خاتمی خاتم	۳۵

ردیف	نام پروژه	درصد پیشرفت
۱۱۷	احداث اقامتگاه پزشک متخصصین خاتم (۴ باب)	۱۰۰
۱۱۸	احداث خانه بهداشت ولیعصر کندر خاتم	۱۰۰
۱۱۹	احداث خانه بهداشت شهریاری علیا خاتم	۵
۱۲۰	احداث خانه بهداشت خوانسار خاتم (خیری)	۳۰
۱۲۱	احداث خانه بهداشت فتح آباد خاتم (خیری)	۲۵
۱۲۲	احداث اورژانس پیش بیمارستانی جاده ای خوانسار خاتم	۲۵
۱۲۳	احداث اورژانس پیش بیمارستانی جاده ای ترکان و هرابرجان خاتم (خیری)	۱۵
۱۲۴	تکمیل اورژانس مروست	۹۰
۱۲۵	احداث مرکز خدمات جامع سلامت روستایی احمدآباد بهاباد (خیری)	۹۲
۱۲۶	احداث مرکز خدمات جامع سلامت روستایی کریم آباد بهاباد (خیری)	۴۰
۱۲۷	احداث اورژانس جاده ای بهاباد (امانی)	۱۰۰
۱۲۸	احداث سی تی اسکن بیمارستان حکیم بهاباد	۶۰
۱۲۹	احداث کلینیک تخصصی بهاباد	۱۰۰
۱۳۰	احداث اقامتگاه پزشک متخصصین خاتم (۴ باب)	۱۰۰

جدول ۴-۶: لیست پروژه‌های خاتمه یافته در سال ۱۴۰۰- مدیریت منابع فیزیکی و طرح‌های عمرانی دانشگاه

ردیف	نام پروژه	درصد پیشرفت پروژه
۱	احداث کلینیک تخصصی بهاباد	۱۰۰
۲	احداث اقامتگاه پزشک متخصصین بافق (۴ باب)	۱۰۰
۳	احداث پایگاه اورژانس پیش بیمارستانی کوشک بافق	۱۰۰
۴	توسعه بیمارستان سوانح سوختگی شهدای محراب یزد	۱۰۰
۵	احداث اقامتگاه پزشک متخصصین میبد (۱ باب)	۱۰۰
۶	بهسازی و تکمیل اقامتگاه پزشک متخصصین میبد (۳ باب)	۱۰۰
۷	احداث خانه بهداشت شمس آباد ابرکوه (خیری- دولتی)	۱۰۰
۸	طرح توسعه بیمارستان امام جعفر صادق (ع) میبد (فاز یک) (خیری دانشگاه)	۱۰۰
۹	احداث همراه سرا و مهد کودک بیمارستان شهید صدوقی یزد	۱۰۰
۱۰	بخش پیوند مغز استخوان بیمارستان شهید صدوقی یزد	۱۰۰
۱۱	احداث خانه بهداشت نصرآباد تفت	۱۰۰
۱۲	احداث اقامتگاه پزشک متخصصین خاتم (۴ باب)	۱۰۰
۱۳	حصارکشی اورژانس پیش بیمارستانی طلائییه یزد	۱۰۰
۱۴	بهسازی و تکمیل اقامتگاه پزشک متخصصین مهریز (۳ باب)	۱۰۰
۱۵	احداث اقامتگاه پزشک متخصصین مهریز (۱ باب)	۱۰۰
۱۶	احداث زیست پزشک دهشیرتفت (۲ باب) (خیری- دولتی)	۱۰۰
۱۷	احداث خانه سرایداری کهدوئییه تفت	۱۰۰
۱۸	احداث مرکز بهداشتی و درمانی مهردشت ابرکوه (خیری)	۱۰۰
۱۹	احداث خانه بهداشت اسدآباد سفلی ابرکوه (خیری)	۱۰۰
۲۰	احداث خانه بهداشت ده عرب ابرکوه	۱۰۰
۲۱	احداث خانه بهداشت ولیعصر کندر خاتم	۱۰۰
۲۲	احداث اورژانس جاده‌ای بهاباد (امانی)	۱۰۰

آمار پایه‌ای معاونت درمان

برگزیده آمار معاونت درمان دانشگاه علوم پزشکی شهید صدوقی یزد در سال ۱۴۰۰



جدول ۵-۱: تعداد بیمارستان‌های استان یزد در سال ۱۴۰۰

نوع	خصوصی	عمومی غیر دولتی	دانشگاهی (درمانی)	دانشگاهی (آموزشی)	خیریه	تأمین اجتماعی	مجموع
تعداد	۳	۱	۸	۵	۲	۱	۲۰
تخت فعال	۳۵۲	۳۸	۸۱۹	۱۰۵۰	۳۱۷	۲۳۳	۲۸۰۹
تخت مصوب	۳۵۲	۷۶	۱۰۲۹	۱۳۵۹	۳۹۰	۲۵۶	۳۴۶۲

جدول ۵-۲: تعداد کلینیک‌های استان یزد در سال ۱۴۰۰

تعداد کلینیک‌های ویژه دانشگاهی	تعداد مراکز دی کلینیک دانشگاهی	تعداد مراکز دی کلینیک غیردانشگاهی
۴	۰	۲

جدول ۳-۵: وضعیت تخت بیمارستان‌های استان یزد در سال ۱۴۰۰

بیمارستان	تعداد تخت فعال	تعداد تخت مصوب
شهید صدوقی	۵۰۵	۵۸۲
محمدصادق افشار	۱۶۶	۲۲۰
شهید رهنمون	۲۳۸	۳۸۱
شهدای محراب	۴۱	۵۶
مرکز جامع روانپزشکی	۱۰۰	۱۲۰
امام جعفر الصادق (ع) میبد	۱۶۲	۲۱۹
قائم ضیائی اردکان	۱۷۷	۲۱۲
فاطمه الزهراء (س) مهریز	۱۲۸	۱۶۲
ولی عصر (عج) بافق	۵۵	۹۸
آیت‌الله خاتمی هرات	۵۹	۷۸
خاتم‌الانبیاء ابرکوه	۹۰	۹۶
حکیم بهاباد	۳۳	۳۸
شهید بهشتی تفت	۱۱۵	۱۲۶
مجیبیان	۱۵۷	۱۵۰
مرتاض	۱۵۰	۱۵۰
شاه ولی	۳۸	۷۶
مادر	۴۵	۵۲
سید الشهداء	۱۷۲	۱۷۱
گودرز	۱۴۵	۲۱۹
شهدای کارگر	۲۳۳	۲۵۶

جدول ۵-۴: وضعیت تجهیزات بیمارستان‌های دانشگاهی در سال ۱۴۰۰

بیمارستان‌های	تعداد تخت‌ ICU	تعداد تخت‌ NICU	تعداد تخت‌ PICU	دستگاه سی تی اسکن	دستگاه MRI	دستگاه انژیو گرافی	تعداد بخش SCU	تعداد دستگاه CT آنژیو
۱ شهید صدوقی	۴۴	۳۰	۸	۲	۱	۱	۰	۰
۲ محمدصادق افشار	۱۳	۸	۰	۰	۰	۱	۰	۱
۳ شهید رهنمون	۳۶	۰	۰	۲	۱	۰	۰	۰
۴ شهدای محراب	۵	۰	۰	۰	۰	۰	۰	۰
۵ شهید بهشتی تفت	۱۵	۰	۰	۱	۰	۰	۰	۰
۶ امام جعفر الصادق (ع) میبد	۸	۶	۰	۱	۱	۰	۰	۰
۷ قائم ضیائی اردکان	۱۱	۴	۰	۱	۱	۰	۰	۰
۸ فاطمه الزهراء (س) مهریز	۴	۰	۰	۱	۰	۰	۰	۰
۹ ولی عصر (عج) بافق	۳	۰	۰	۱	۰	۰	۰	۰
۱۰ آیت‌الله خاتمی هرات	۰	۰	۰	۱	۰	۰	۰	۰
۱۱ خاتم‌الانبیاء ابرکوه	۵	۰	۰	۱	۰	۰	۰	۰
۱۲ حکیم بهاباد	۰	۰	۰	۱	۰	۰	۰	۰
۱۳ مرکز جامع روانپزشکی	۰	۰	۰	۰	۰	۰	۰	۰
جمع	۱۴۴	۴۸	۸	۱۲	۴	۲	۰	۱

آمار پایه‌ای معاونت غذا و دارو

برگزیده آمار معاونت غذا و دارو دانشگاه علوم پزشکی شهید صدوقی یزد در سال ۱۴۰۰



جدول ۶-۱: واحدهای تولید مواد غذایی، آرایشی و بهداشتی به تفکیک شهرستان‌های یزد در سال ۱۴۰۰

شهرستان‌ها	واحد تولیدی غذایی	واحد تولیدی آرایشی و بهداشتی		
		شناسه نظارت	انبار	سردخانه
۱ یزد	۱۴۹	۲۹	۱۵۹	۶
۲ تفت	۳۲	۸	۲۱	۰
۳ میبد	۲۷	۵	۵۷	۰
۴ اردکان	۳۵	۱	۱۹۶	۰
۵ مهریز	۲۷	۶	۱۷	۰
۶ بافق	۵	۱	۹	۰
۷ خاتم	۰	۰	۲	۰
۸ ابرکوه	۷	۰	۵	۰
۹ بهاباد	۴	۱	۲	۰
۱۰ مروست	۰	۰	۲	۰
۱۱ اشکذر	۷	۳	۷	۰
جمع	۲۹۳	۵۴	۴۷۷	۶

جدول ۶-۲: داروخانه‌های فعال تحت پوشش به تفکیک شهرستان‌های یزد در سال ۱۴۰۰

وضعیت	یزد	میسبد	اردکان	مهریز	باقی	خاتم	ابرقوه	بهباد	مروست	نفت	اشکذر	جمع		
													مالکیت (وضعیت حقوقی)	نوع مجوز
وابسته به دانشگاه	۵	۱	۱	۱	۱	۱	۱	۱	۰	۲	۰	۱۴	مالکیت (وضعیت حقوقی)	
بخش خصوصی	۱۴۲	۱۷	۱۸	۸	۹	۳	۵	۴	۳	۷	۴	۲۱۹		
تأمین اجتماعی	۵	۱	۱	۱	۱	۰	۱	۰	۰	۰	۱	۱۱		
مؤسسات خیریه	۳	۰	۰	۰	۰	۰	۰	۰	۰	۰	۰	۳		
سایر نهادها و ارگان‌ها	۴	۰	۰	۰	۰	۰	۰	۰	۰	۰	۰	۴		
بیمارستانی	۱۰	۱	۱	۱	۱	۱	۱	۱	۰	۲	۰	۱۹	نوع مجوز	
غیر بیمارستانی	۱۴۹	۱۸	۱۹	۹	۱۰	۳	۶	۳	۳	۷	۵	۲۳۲		
یک نوبت	۳۶	۴	۶	۱	۲	۱	۱	۱	۰	۱	۱	۵۴	زمان کار	
دو نوبت	۱۰۲	۱۲	۱۲	۸	۷	۳	۴	۳	۳	۷	۴	۱۶۵		
شبانه‌روزی	۲۱	۳	۲	۱	۲	۰	۲	۰	۰	۱	۰	۳۲		
شهر	۱۴۶	۱۹	۲۰	۹	۱۰	۳	۷	۴	۳	۸	۴	۲۳۳	محل استقرار	
روستا	۱۳	۰	۰	۱	۱	۱	۰	۰	۰	۱	۱	۱۸		

جدول ۶-۳: داروخانه‌های غیردولتی فعال تحت پوشش به تفکیک شهرستان‌های یزد در سال ۱۴۰۰

جمع	خیریه			خصوصی			شهرستانها	ردیف
	شبهانه روزی	دو نوبت	یک نوبت	شبهانه روزی	دو نوبت	یک نوبت		
۱۵۷	۳	۳	۰	۱۹	۹۸	۳۴	یزد	۱
۸	۱	۰	۱	۱	۵	۰	تفت	۲
۱۸	۰	۰	۰	۳	۱۱	۴	میبد	۳
۱۹	۰	۰	۰	۲	۱۲	۵	اردکان	۴
۹	۰	۰	۰	۱	۸	۰	مهریز	۵
۱۰	۰	۰	۰	۲	۷	۱	بافق	۶
۳	۰	۰	۰	۰	۳	۰	هرات	۷
۶	۰	۰	۰	۲	۴	۰	ابركوه	۸
۳	۰	۰	۰	۰	۳	۰	بهباد	۹
۳	۰	۰	۰	۰	۳	۰	مروست	۱۰
۴	۰	۰	۰	۰	۴	۰	اشكذر	۱۱
۲۴۰	۴	۳	۱	۳۰	۱۵۸	۴۴	جمع	

جدول ۶-۴: مراکز درمان سوءمصرف مواد تحت پوشش به تفکیک شهرستان‌های یزد در سال ۱۴۰۰

ردیف	شهرستان‌های	یک نوبت	دو نوبت	DIC	دولتی	خصوصی
۱	یزد	۴۹	۳۵	۱	۳	۸۴
۲	تفت	۴	۱	۰	۱	۴
۳	میبد	۱۰	۰	۰	۱	۹
۴	اردکان	۱	۴	۰	۰	۵
۵	مهریز	۶	۰	۰	۰	۶
۶	بافق	۵	۱	۰	۰	۶
۷	خاتم	۱	۲	۰	۱	۲
۸	ابركوه	۳	۱	۰	۰	۴
۹	بهباد	۱	۱	۰	۰	۲
۱۰	مروست	۰	۳	۰	۰	۳
۱۱	اشكندر	۷	۰	۰	۰	۰
۱۲	جمع	۸۷	۴۸	۱	۶	۱۲۸

جدول ۶-۵: ده قلم اول داروی پرمصرف و پرهزینه در سال ۱۴۰۰

ردیف	نام و واحد دارو	تعداد	هزینه کل (میلیون ریال)	درصد هزینه از کل	درصد جمعیتی
۱	رمدسیویر ۱۰۰ میلی گرم	۱۰۳۶۵۰	۶۳۳۶۹۹۰۰۰۰۰۰	۷۷.۹۱	۷۹.۶۹
۲	ایمونوگلوبولین ۵ گرم	۱۹۴۳	۲۱۷۹۷۰۴۶۰۰	۲.۶۸	۸۰.۵۹
۳	آلبومین ۲۰٪ / ۵۰ سی سی	۵۴۷۱	۲۵۲۵۲۰۶۹۹۰۰	۳.۱۰	۸۳.۶۹
۴	هیپارین ۵۰۰۰ واحد	۲۴۸۵۷۱	۷۶۵۹۵۷۶۹۲۴۵	۹.۴۲	۹۳.۱۱
۵	مروپنم ۱ گرمی	۲۲۲۰۶	۸۶۷۹۹۷۴۱۴۲	۱.۰۷	۹۴.۱۸
۶	سدیم کلرید ۹٪ / تزریقی ۵۰۰ سی سی	۱۸۱۳۰۱	۲۲۱۵۰۷۸۷۰۶۸	۲.۷۲	۹۶.۹۰
۷	آیدیکسانول ۳۲۰ میلی گرم در ۵۰ سی سی	۴۵۶۷	۲۶۳۲۲۸۰۳۷۰	۰.۳۲	۹۷.۲۲
۸	برگ خرید هشت ۵۰۰ واحد	۲۸۴۸	۱۰۵۶۰۳۸۴۰۰۰	۱.۳۰	۹۸.۵۲
۹	برگ خرید هفت ۴ / ۸ میلی گرم	۶۸۲	۷۱۶۱۰۰۰۰۰۰	۰.۸۸	۹۹.۴۰
۱۰	سدیم کلراید ۰ / ۹ تزریقی ۱۰۰۰ سی سی	۳۳۹۷۳	۴۸۵۳۱۶۳۰۴۸	۰.۶۰	۱۰۰

جدول ۶-۶: عملکرد مبارزه با قاچاق کالا در سال ۱۴۰۰

ردیف	معاونین	غذا	آرایشی بهداشتی	دارو	مکمل	تجهیزات	جمع
۱	تعداد اقلام مکشوفه قاچاق	۶۹۹	۱۱۱۹	۱۱۶	۴۲۸۴	۱۵۰۰ و ۱۲۰۰ جفت دستکش	۸۲۱۹*
۲	تعداد گشت مشترک با سازمان تعزیرات، صمت، اتاق اصناف و اتحادیه	۱۳۸۷	۴۵	۱۲	۱۲	۲۲	۱۴۷۸
۳	تعداد بازدید از مراکز عرضه	۸۳۵۴	۳۰۴	۹۵۱	۶۵۷	۱۱۳	۱۰۳۷۹
۴	ارزش ریالی اقلام مکشوفه (هزار ریال)	۱۴۷۸۰	۱۱۰۳	۲۳۵۰۰۰۰	۴۸۱۹۰۰۰	۲۷۲۴۰۰۰۰۰	۲۲۴۰۵ ۱۹۰۰۰
۵	تعداد پرونده‌های ارسالی به تعزیرات	۶	۵	۰	۰	۱	۱۲
۶	تعداد پرونده‌های ارسالی به دادسرا	۰	۰	۱	۰	۰	۱
۷	امحاء اقلام غیرمجاز و مکشوفه	۰	۰	۰	۰	۰	۰

*غذا جمع نشده است