



دانشگاه علوم پزشکی و خدمات بهداشتی درمانی
شهید صدوقی یزد

برگزیده سالنامه آماری ۱۳۹۹

دانشگاه علوم پزشکی و خدمات بهداشتی درمانی شهید صدوقی یزد

تهیه و تألیف: دبیرخانه تحول سلامت دانشگاه علوم پزشکی شهید صدوقی یزد

آخرین بروزرسانی ۱ شهریور ماه ۱۴۰۱

عنوان کتاب: برگزیده سالنامه آماری ۱۳۹۹ دانشگاه علوم پزشکی و خدمات بهداشتی درمانی شهید صدوقی یزد

تألیف: دبیرخانه تحول سلامت دانشگاه علوم پزشکی شهید صدوقی یزد

آدرس: یزد- میدان شهید دکتر باهنر- سازمان مرکزی دانشگاه علوم پزشکی و خدمات بهداشتی، درمانی شهید صدوقی یزد-

کدپستی: ۸۹۱۶۹۷۸۴۷۷ - تلفن: ۵-۱۷۱-۳۷۲۴۰۱۷۱ شماره: ۳۷۲۵۴۷۵۰

آدرس سایت: www.ssu.ac.ir

فرازهایی از پیام رئیسی دانشگاه

به نام خدا

ارتقای کیفیت خدماتی که به وسیله دانشگاه ارائه می شود موضوعی است که نمی توان برای آن حد و نهایتی تعریف نمود. ارتقای روز به روز و رو به تعالی خدمات مختلف آموزشی، پژوهشی، درمانی و بهداشتی که در حیطه وظایف سازمان تعریف شده است، موجب رضای خاطر گیرندگان خدمت از یک طرف و تشویق و ترغیب کارکنان دانشگاه از طرف دیگر می گردد. دانشگاه علوم پزشکی شهید صدوقی یزد در سالهای اخیر تلاش نموده تا همواره در مسیر این محور اساسی یعنی ارتقای خدمات حرکت نماید. ظرفیت های بسیار قابل توجهی که در این دانشگاه نهفته است، حاصل کار گروهی و بازتاب فعالیت ها و خرد جمعی کارکنان آن می باشد که لازم است به نحو مطلوب از آنها استفاده شده و درعین حال معرفی شوند.

به مدد الهی این دانشگاه گام های استواری برای تحرک بیشتر در جمع آوری سالنامه آماری برداشت. آغاز حرکت روبه رشد و پرشتاب دانشگاه در عرصه آمار سنجی، با شاخص های جدیدی که در این عرصه به دست می آید، طلیعه قابل قبولی برای دانشگاهی با ویژگیهای دانشگاه ماست.

اکنون به همت دبیر خانه تحول سلامت دانشگاه و با همکاری سایر واحدهای تابعه، محصولی جدید با عنوان "سالنامه آماری" تولید شده که در آن ضمن جمع آوری اطلاعات مورد تقاضای مدیران سطوح مختلف دانشگاه با نظم و سیاق مناسب، نهایت تلاش برای منظم و به روز بودن و نیز دقت کافی در صحت آن مبذول گردیده است.

اگر چه تهیه و تدوین این سالنامه حاصل یک کار گروهی و برنامه ریزی شده است، و عزم دبیر خانه طرح تحول سلامت در انجام این کار قابل تقدیر است. اما آنچه ارزش این مجموعه را فزونی می بخشد ارتقاء و تکمیل آن به وسیله کلیه مخاطبان و ذینفعان دانشگاهی و غیردانشگاهی آن می باشد. تولید و انتشار چنین مجموعه هایی، امیدواری روزافزونی را برای ارتقای علمی و اجرایی دانشگاه فراهم می کند. چشم ما به آیندهای پرنور و درخشان تر است و به همین جهت از اعضای محترم هیأت علمی، دانشجویان، پژوهشگران، مدیران، برنامه ریزان و کارکنان دانشگاه انتظار داریم با استفاده از این اطلاعات و با فعالیت و تلاش شایسته تر به تحقق اهداف بلند دانشگاه که حضور

قوی تر در عرصه های علمی است جامه عمل بپوشانند و در سطح جهان برای ملت بزرگ ایران و جامعه دانشگاهی فرهیخته آن، روزهای افتخار آمیز را رقم زنند.

دکتر عمیدالدین خطیبی عقدا

رئیس دانشگاه

مقدمه

یک قانون مدیریت می‌گوید: "اگر اندازه‌گیری نکنید نمی‌توانید کنترل کنید؛ اگر کنترل نکنید نمی‌توانید مدیریت کنید؛ و اگر مدیریت نکنید نمی‌توانید پیشرفت کنید." یکی از مهم‌ترین وظایف هر سازمانی تصمیم‌گیری می‌باشد که اغلب به دلیل عدم وجود اطلاعات صحیح و به موقع، تصمیم‌گیری با چالش روبرو می‌شود. تصمیم‌گیران در هر سازمان همواره نقش کلیدی را در هر سازمان برعهده دارند. ایشان با استفاده از اعداد و ارقام حقیقی توانایی قضاوت و همچنین شفافیت اطلاعات در سراسر سازمان را مهیا می‌کنند. کنترل داشتن بر تصمیمات تنها با در دست داشتن اطلاعات صحیح امکان‌پذیر است. بهبود یافتن تراز مالی و کاری سازمان، نیازمند ابزاری است قدرتمند، ابزاری که در واقع داده‌ها را به اطلاعات و اطلاعات را به فرمت قابل درک برای مدیران تبدیل کند.

با توجه به وضعیت کنونی سیستم‌های اطلاعات بهداشتی، درمانی و افزایش بی‌وقفه داده‌ها در این حوزه، امر تصمیم‌گیری در سازمان‌های سلامت، بسیار مهم به حساب می‌آید. مدیریت آمار و اطلاعات و بهره‌گیری از آن در جهت تصمیم‌سازی، همواره یکی از بزرگ‌ترین چالش‌های پیش روی مدیران بوده است. نقش حیاتی آمار و اطلاعات در بهبود کیفیت و پیشبرد اهداف استراتژیک هر سازمانی چشمگیر بوده و امروزه مورد توجه سازمان‌های هوشمند قرار گرفته است. به عنوان یک فرهنگ با بهره‌گیری از ابزارهایی غنی جهت راهبری و نمایش اطلاعات حیاتی و پایه‌ای موجب بهبود مستمر در سازمان می‌شود. در هر سازمانی این سؤال‌ها مطرح می‌شوند که: چرا مدیریت آمار و اطلاعات جایگاه اصلی خود را در مدیریت سازمان پیدا نکرده است؟ برای تحقق تأثیر مستقیم و به روز آمار در تصمیم‌گیری مدیران چه باید کرد؟ چگونه می‌تون آمار دقیق و درستی در اختیار مدیران قرار داد؟ آمار و اطلاعات چگونه در بهبود تصمیم‌گیری و ایجاد ارزش افزوده برای سازمان تأثیر گذارند؟ با استفاده از کدام ابزار قوی و قدرتمندی می‌توان به این اهداف دست پیدا کرد؟

آمار بهداشت و درمان به عنوان یکی از حیاتی‌ترین منابع اطلاعاتی جهت حفظ و ارتقاء سلامت جامعه است. در همین راستا دانشگاه علوم پزشکی شهید صدوقی یزد به تهیه سالنامه آماری

پرداخته است تا آمار و اطلاعات مورد نیاز را در قالب جداول و نمودارها در اختیار قرار دهد. سالنامه آماری سال ۱۴۰۰ دانشگاه چکیده‌ای از اطلاعات مربوط به فعالیت‌های خدمات صورت گرفته در سطح دانشگاه است که مدیران و کارکنان این مجموعه ارائه کرده‌اند.

در اینجا لازم است از همکاری مدیران و کارشناسان آماری که در جمع آوری و ارسال به موقع اطلاعات نقش داشته‌اند و نیز همکاران خود در دبیرخانه تحول سلامت بویژه سرکار خانم راغبیان صمیمانه تشکر و قدردانی گردد. امیدوارم که کلیه صاحب نظران و عزیزان با انتقادات سازنده خود، راهنمایی‌های ارزنده‌ای در غنی‌تر نمودن این کتاب نمایند.

دکتر سید کاظم کاظمینی

دبیر دبیرخانه طرح تحول سلامت

فهرست مطالب

آمار پایه ای معاونت

آموزش.....۹

- ۱۰ جدول ۱-۱: دانشجویان دانشگاه به تفکیک وضعیت تحصیلی و ملیت
- ۱۰ جدول ۱-۲: دانشجویان دانشگاه به تفکیک مقطع تحصیلی و جنسیت
- ۱۱ جدول ۱-۳: تعداد دانشجویان دانشگاه برحسب محل تحصیل در پایان سال
- ۱۲ جدول ۱-۴: دانشجویان دانشگاه به تفکیک دانشکده و مقطع تحصیلی
- ۱۳ جدول ۱-۵: دانشجویان پردیس بین الملل برحسب مقطع تحصیلی و تابعیت
- ۱۳ جدول ۱-۶: دانشجویان مشغول تحصیل دکترای پژوهشی به تفکیک رشته
- ۱۳ جدول ۱-۷: دانشجویان پذیرفته شده برحسب مقطع تحصیلی و جنسیت
- ۱۴ جدول ۱-۸: دانشجویان پذیرفته شده برحسب دانشکده و جنسیت

آمار پایه ای معاونت بهداشت.....۱۵

- ۱۶ جدول ۲-۱: تعداد مراکز موجود ارائه دهنده مراقبت‌های اولیه بهداشتی مصوب
- ۱۷ جدول ۲-۲: تعداد مراکز پزشک خانواده و جمعیت تحت پوشش پزشک خانواده

آمار پایه ای معاونت تحقیقات و فناوری.....۱۹

- ۲۰ جدول ۳-۱: طرح‌های تحقیقاتی دانشگاه
- ۲۰ جدول ۳-۲: طرح‌های تحقیقاتی HSR
- ۲۰ جدول ۳-۳: پروژه‌های تقاضا محور ارتباط با صنعت مصوب به تفکیک نوع طرح
- ۲۱ جدول ۳-۴: طرح‌های تحقیقاتی دانشکده‌ها
- ۲۲ جدول ۳-۵: مهم‌ترین شاخصهای علم سنجی اعضای هیأت علمی دانشگاه
- ۲۲ جدول ۳-۶: مقالات دانشجویان در نشریات داخلی و خارجی

آمار پایه ای معاونت توسعه.....۲۳

- ۲۴ جدول ۴-۱: کارکنان شاغل در دانشگاه علوم پزشکی شهید صدوقی یزد
- ۲۴ جدول ۴-۲: آمار نیروهای خروجی و ورودی دانشگاه

- ۲۵-۲۹ جدول ۳-۴: لیست پروژه های در حال اجرا
 ۳۰ جدول ۴-۴: لیست پروژه های خاتمه یافته

۳۱..... آمار پایه ای معاونت درمان

- ۳۲ جدول ۱-۵: تعداد بیمارستان های استان یزد
 ۳۲ جدول ۲-۵: وضعیت تخت بیمارستان های استان یزد
 ۳۳ جدول ۳-۵: تعداد کلینیک های استان یزد
 ۳۳ جدول ۴-۵: وضعیت تجهیزات بیمارستان های دانشگاهی
 ۳۴ جدول ۵-۵: وضعیت تجهیزات بیمارستان های غیر دانشگاهی

۳۵..... آمار پایه ای معاونت غذا و دارو

- ۳۶ جدول ۱-۶: واحدهای تولید مواد غذایی، آرایشی و بهداشتی به تفکیک شهرستان های یزد
 ۳۷ جدول ۲-۶: داروخانه های فعال تحت پوشش به تفکیک شهرستان های یزد
 ۳۷ جدول ۳-۶: داروخانه های غیردولتی فعال تحت پوشش به تفکیک شهرستان های یزد
 ۳۷ جدول ۴-۶: مراکز درمان سوءمصرف مواد تحت پوشش به تفکیک شهرستان های یزد
 ۳۸ جدول ۵-۶: ده قلم اول داروی پرمصرف و پرهزینه
 ۳۹ جدول ۶-۶: عملکرد مبارزه با قاچاق کالا

آمار پایه‌ای معاونت آموزش

برگزیده آمار معاونت آموزشی دانشگاه علوم پزشکی شهید صدوقی یزد در سال
آموزشی ۱۳۹۹-۱۴۰۰



جدول ۱-۱: دانشجویان دانشگاه به تفکیک وضعیت تحصیلی

ردیف	موضوع	سال ۱۳۹۹
۱	کل دانشجویان مشغول تحصیل در پایان سال	۵۹۲۲
۲	دانشجویان پذیرفته شده در سال تحصیلی	۱۳۸۰
۳	فارغ التحصیلان سال تحصیلی	۱۲۸۷
۴	دانشجویان غیرایرانی مشغول تحصیل در پردیس بین الملل در پایان سال	۵۸
۵	دانشجویان غیرایرانی مشغول تحصیل در دانشکده و مراکز در پایان سال	۲۳
۶	دانشجویان غیر ایرانی پذیرفته شده در طول سال	۲۸
۷	دانشجویان غیر ایرانی فارغ التحصیل شده در سال تحصیلی	۲

جدول ۲-۱: دانشجویان دانشگاه به تفکیک مقطع تحصیلی و جنسیت

ردیف	مقطع تحصیلی	۱۳۹۹		
		تعداد		
		زن	مرد	کل
۱	کاردانی	۰	۶۱	۶۱
۲	کارشناسی ناپیوسته	۱۴۴	۹۲	۲۳۶
۳	کارشناسی پیوسته	۱۲۰۲	۶۴۹	۱۸۵۱
۴	کارشناسی ارشد	۴۳۰	۱۸۴	۶۱۴
۵	دکترای عمومی	۱۴۰۹	۱۲۸۱	۲۶۹۰
۶	دکترای تخصصی پژوهشی	۰	۰	۰
۷	PhD	۷۷	۴۰	۱۱۷
۸	دستیاری تخصصی دندانپزشکی	۴۵	۲۶	۷۱
۹	تخصصی بالینی (دستیاری تخصصی پزشکی)	۱۵۶	۱۱۶	۲۷۲
۱۰	فلوشیپ	۳	۲	۵
۱۱	فوق تخصص	۲	۱	۳
۱۲	mph	۲	۰	۲
	جمع	۳۴۷۰	۲۴۵۲	۵۹۲۲

جدول ۱-۳: تعداد دانشجویان دانشگاه برحسب محل تحصیل در پایان سال				
۱۳۹۹				
جمع	مرد	زن	دانشکده	ردیف
۸۷۴	۲۴۲	۶۳۲	بهداشت	۱
۱۳۹۸	۵۹۵	۷۰۳	پرديس بين الملل	۲
۵۹۱	۱۹۰	۴۰۱	پرستاری و مامائی	۳
۱۶۳۰	۷۸۵	۸۴۵	پزشکی	۴
۵۴۵	۲۴۱	۳۰۴	پیراپزشکی یزد	۵
۱۶۴	۸۷	۷۷	پرستاری میبد	۶
۲۶۴	۱۱۲	۱۵۲	داروسازی	۷
۳۱۰	۱۵۷	۱۵۳	دندانپزشکی	۸
۸	۲	۶	طب ایرانی اردکان	۹
۲۳۶	۱۲۴	۱۱۲	پیراپزشکی ابرکوه	۱۰
۵۹۲۰	۲۵۳۵	۳۳۸۵	جمع	

جدول ۱-۴: دانشجویان دانشگاه به تفکیک دانشکده و مقطع تحصیلی

ردیف	دانشکده	مقطع تحصیلی											
		کاردانی	کارشناسی ناپیوسته	کارشناسی پیوسته	کارشناسی ارشد	دکترای عمومی	دکترای پژوهشی	PhD	دستیاری تخصصی	تخصصی بالینی	فلوشیپ	فوق تخصص و mph	جمع
۱	بهداشت	۰	۷۴	۴۹۸	۲۴۸	۰	۰	۵۴	۰	۰	۰	۰	۸۷۴
۲	پرديس بين الملل	۰	۰	۱۴۸	۱۰۴	۱۰۲۹	۰	۱۷	۰	۰	۰	۰	۱۲۹۸
۳	پرستاری و مامائی	۰	۶۵	۴۲۷	۹۹	۰	۰	۰	۰	۰	۰	۰	۵۹۱
۴	پزشکی	۰	۰	۰	۱۵۴	۱۱۵۸	۰	۳۸	۰	۰	۲۷۲	۵	۱۶۳۰
۵	پیراپزشکی یزد	۰	۹۷	۴۳۹	۹	۰	۰	۰	۰	۰	۰	۰	۵۴۵
۶	پرستاری میبد	۰	۰	۱۶۴	۰	۰	۰	۰	۰	۰	۰	۰	۱۶۴
۷	داروسازی	۰	۰	۰	۰	۲۶۴	۰	۰	۰	۰	۰	۰	۲۶۴
۸	دندانپزشکی	۰	۰	۰	۰	۲۳۹	۰	۰	۰	۰	۷۱	۰	۳۱۰
۹	طب ایرانی اردکان	۰	۰	۰	۰	۰	۰	۸	۰	۰	۰	۰	۸
۱۰	پیراپزشکی ابرکوه	۶۱	۰	۱۷۵	۰	۰	۰	۰	۰	۰	۰	۰	۲۳۶
	جمع	۶۱	۲۳۶	۱۸۵۱	۶۱۴	۲۶۹۰	۰	۱۱۷	۰	۰	۲۷۲	۵	۵۹۲۰

جدول ۱-۵: دانشجویان پردیس بین الملل بر حسب مقطع تحصیلی و تابعیت در پایان سال ۱۳۹۹

مقطع تحصیلی											تابعیت
جمع	فوق تخصص	فلوشیپ	تخصصی بالینی	دستیاری تخصصی	PhD	دکترای پژوهشی	دکترای عمومی	کارشناسی ارشد	کارشناسی پیوسته	کارشناسی	
۱۳۶	۱۲۴۰	۰	۰	۰	۰	۱۷	۰	۹۸۴	۱۰۳	۱۳۶	ایرانی
۱۲	۵۸	۰	۰	۰	۰	۰	۰	۴۵	۱	۱۲	غیرایرانی
۱۴۸	۱۲۹۸	۰	۰	۰	۰	۱۷	۰	۱۰۲۹	۱۰۴	۱۴۸	جمع

جدول ۱-۶: دانشجویان مشغول تحصیل دکترای پژوهشی به تفکیک رشته در پایان سال ۱۳۹۹

رشته تحصیلی	محل تحصیل	تعداد (نفر)
۰	۰	۰

جدول ۱-۷: دانشجویان پذیرفته شده بر حسب مقطع تحصیلی و جنسیت در سال تحصیلی ۱۳۹۹

ردیف	مقطع تحصیلی	زن	مرد	جمع
۱	کاردانی	۰	۲۵	۲۵
۲	کارشناسی ناپیوسته	۶۴	۴۹	۱۱۳
۳	کارشناسی پیوسته	۳۱۸	۲۰۱	۵۱۹
۴	کارشناسی ارشد	۹۳	۳۹	۱۳۲
۵	دکترای عمومی	۲۴۱	۲۲۸	۴۶۹
۶	دکترای تخصصی پژوهشی	۰	۰	۰
۷	PhD	۱۷	۴	۲۱
۸	دستیاری تخصصی	۵۸	۳۵	۹۳
۹	فلوشیپ	۳	۲	۵
۱۰	فوق تخصص	۲	۱	۳
	جمع	۷۹۶	۵۸۴	۱۳۸۰

جدول ۱-۸: دانشجویان پذیرفته شده بر حسب دانشکده و جنسیت در سال تحصیلی ۱۳۹۹

ردیف	دانشکده	زن	مرد	جمع
۱	بهداشت	۱۹۲	۹۵	۲۸۷
۲	پرديس بين الملل	۱۱۲	۱۰۹	۲۲۱
۳	پرستاری و مامائی	۱۲۱	۷۲	۱۹۳
۴	پزشکی	۱۴۶	۱۱۵	۲۶۱
۵	پیراپزشکی یزد	۷۷	۸۳	۱۶۰
۶	پرستاری میبد	۳۵	۳۷	۷۲
۷	داروسازی	۲۷	۱۳	۴۰
۸	دندانپزشکی	۲۹	۳۳	۶۲
۹	طب ایرانی اردکان	۱	۰	۱
۱۰	پیراپزشکی ابرکوه	۳۲	۵۱	۸۳
	جمع	۷۷۲	۶۰۸	۱۳۸۰

آمار پایه‌ای معاونت بهداشت

برگزیده آمار معاونت بهداشت دانشگاه علوم پزشکی شهید صدوقی یزد در سال ۱۳۹۹



جدول ۱-۲: تعداد مراکز موجود ارائه دهنده مراقبت‌های اولیه بهداشتی مصوب ۱۳۹۹

شبکه / مرکز	تعداد خانه بهداشت	تعداد مراکز خدمات جامع سلامت روستایی	تعداد مراکز خدمات جامع سلامت شهری	تعداد مراکز خدمات جامع سلامت شهری روستایی	تعداد مراکز خدمات جامع سلامت شبانه روزی	پایگاه سلامت ضمیمه و غیر ضمیمه	تعداد مرکز تسهیلات زایمانی	تعداد مراکز مراقبت‌های رفتاری	تعداد پایگاه های مراقبت مرزی	تعداد کل واحدها	جمعیت تحت پوشش بر اساس سامانه سبیب ابرانی و غیر ابرانی
ابرکوه	۱۵	۲	۱	۱	۱	۵	۰	۰	۰	۲۷	۵۱۲۷۶
اردکان	۱۳	۴	۵	۰	۱	۸	۰	۰	۰	۳۱	۹۰۶۴۳
اشکذر	۱۳	۱	۰	۱	۲	۲	۰	۰	۰	۱۹	۳۱۴۱۳
بافق	۸	۲	۲	۰	۰	۴	۰	۰	۰	۱۷	۵۱۶۰۲
بهباد	۱۰	۲	۰	۱	۰	۱	۰	۰	۰	۱۴	۱۶۴۹۶
تفت	۴۷	۱۰	۰	۲	۲	۳	۱	۰	۰	۶۵	۴۱۷۵۶
خاتم	۱۶	۳	۰	۱	۱	۳	۱	۰	۰	۲۵	۳۷۲۶۲
*مروست	۰	۰	۰	۰	۰	۰	۰	۰	۰	۰	۰
مهریز	۲۱	۶	۲	۱	۰	۴	۰	۰	۰	۳۴	۵۵۷۶۲
میبد	۹	۱	۴	۲	۱	۱۰	۰	۱	۰	۲۸	۱۰۶۳۱۰
یزد	۱۳	۵	۲۱	۱	۱	۵۵	۰	۱	۱	۹۸	۷۱۱۸۵۶
استان	۱۶۵	۳۸	۳۶	۱۰	۹	۹۵	۲	۲	۱	۳۵۸	۱۱۹۴۳۷۶

*شهرستان مروست در سال ۱۴۰۰ ایجاد و از شهرستان خاتم منفک شده است.

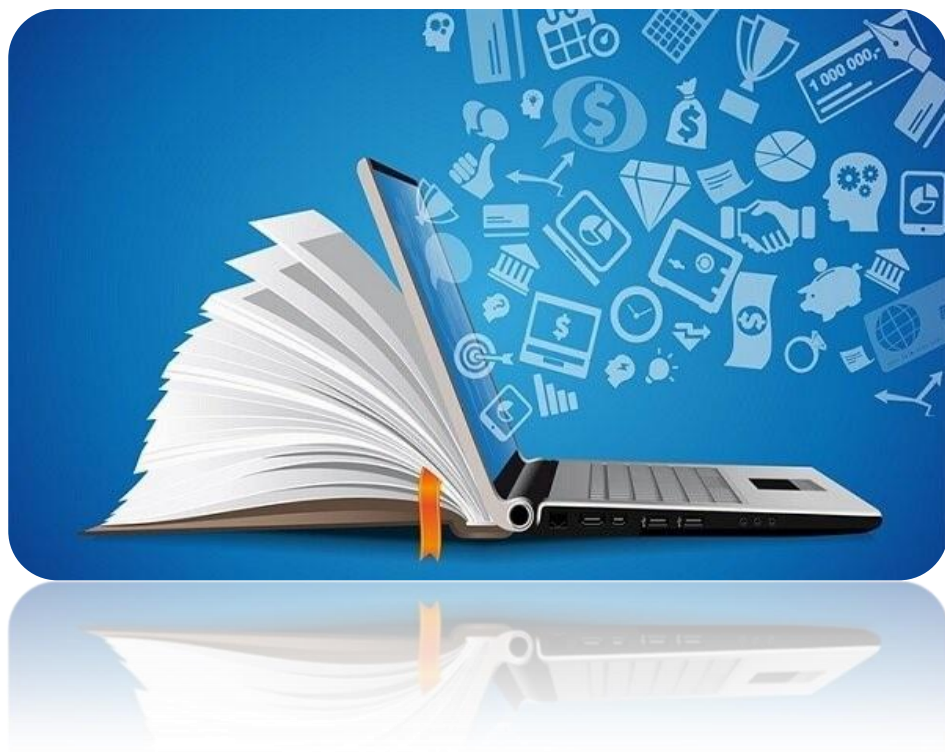
جدول ۲-۲: تعداد مراکز پزشکی خانواده و جمعیت تحت پوشش پزشکی خانواده ۱۳۹۹

خانوارهای تحت پوشش پزشکی خانواده	جمعیت تحت پوشش پزشکی خانواده		تعداد مرکز مجری پزشکی خانواده روستایی		شبکه/مرکز بهداشت	
	شهری (زیر ۲۰ هزار نفر)	روستایی	شهری (زیر ۲۰ هزار نفر)	فعال		مصوب
۴۵۸۱	۲۵۷۲	۱۴۶۶۰	۸۴۸۶	۵	۵	ابركوه
۲۵۰۶	۲۲۵۷	۸۰۲۰	۷۴۴۸	۶	۶	اردكان
۳۱۹۲	۵۹۵۶	۱۰۲۱۴	۱۹۶۵۶	۴	۴	اشكذر
۱۸۲۳	۰	۵۸۳۵	۰	۳	۳	بافق
۱۹۲۸	۳۱۱۲	۶۱۷۰	۱۰۲۷۰	۲	۲	بهباباد
۶۰۵۰	۶۰۲۹	۱۹۳۶۰	۱۹۸۹۶	۱۴	۱۴	تفت
۴۰۸۴	۶۸۸۹	۱۳۰۶۹	۲۲۷۳۴	۵	۵	خاتم
۰	۰	۰	۰	۰	۰	مروست
۵۷۶۲	۰	۱۸۴۳۸	۰	۷	۷	مهریز
۳۳۶۷	۵۷۱۱	۱۰۷۷۵	۱۸۸۴۶	۵	۵	میبد
۸۸۹۴	۲۴۲۲۰	۲۸۴۶۰	۷۹۹۲۶	۹	۹	یزد
۴۲۱۸۷	۵۶۷۴۶	۱۳۵۰۰۱	۱۸۷۲۶۲	۶۰	۶۰	استان

*شهرستان مروست در سال ۱۴۰۰ ایجاد و از شهرستان خاتم منفک شده است.

آمار پایه‌ای معاونت تحقیقات و فناوری

برگزیده آمار معاونت تحقیقات و فناوری دانشگاه علوم پزشکی شهید صدوقی یزد در
سال ۱۳۹۹



جدول ۳-۱: طرح‌های تحقیقاتی دانشگاه

ردیف	وضعیت طرح‌های تحقیقاتی	تعداد
۱	طرح‌های مصوب	۳۹۷
۲	قراردادهای منعقدشده	۳۷۸
۳	طرح‌های در حال اجرا	۲۲۴
۴	طرح‌های خاتمه یافته	۲۶۱

جدول ۳-۲: طرح‌های تحقیقاتی HSR ۱۳۹۹

ردیف	وضعیت طرح‌های HSR	تعداد
۱	طرح‌های مصوب	۱۰
۲	قراردادهای منعقدشده	۱۰
۳	طرح‌های در حال اجرا	۶
۴	طرح‌های خاتمه یافته	۷

جدول ۳-۳: پروژه‌های تقاضا محور ارتباط با صنعت مصوب به تفکیک نوع طرح ۱۳۹۹

طرح‌های ارتباط با صنعت	تعداد	مبالغ اعتبار (میلیون ریال)
طرح پژوهشی ارتباط با صنعت	۳	۳۵۰۰۰۰۰۰
طرح خدماتی ارتباط با صنعت	۷	۱۵۶/۵۰۰۰۰
جمع	۱۰	۵۰۶/۵۰۰۰۰

جدول ۳-۴: طرح‌های تحقیقاتی دانشکده‌ها ۱۳۹۹

ردیف	وضعیت طرح‌های تحقیقاتی	مصوب	قرارداد	در حال اجرا	خاتمه یافته
۱	بهداشت	۱۴۳	۱۳۴	۷۷	۶۲
۲	پرديس بين الملل	۴	۱	۱	۱
۳	پرستاری و مامائی	۱۷	۱۷	۱۱	۱۵
۴	پزشکی	۲۷	۲۶	۱۷	۲۴
۵	پیراپزشکی یزد	۷	۴	۲	۵
۶	پرستاری میبد	۵	۴	۴	۰
۷	داروسازی	۳۰	۳۰	۳۰	۰
۸	دندانپزشکی	۷۷	۷۵	۰	۱۰۲
۹	طب ایرانی اردکان	۲	۲	۰	۶
۱۰	پیراپزشکی ابرکوه	۷	۷	۶	۱
۱۱	پژوهشکده علوم تولید مثل	۷	۷	۶	۷
۱۲	پژوهشکده بیماری‌های مزمن	۲۸	۲۸	۱۹	۱۳
۱۳	دفاتر توسعه تحقیقات بالینی بیمارستان‌ها (RDC)	۲۰	۲۰	۵	۶
۱۴	کمیته تحقیقات دانشجویی	۸	۶	۱	۱۴

جدول ۳-۵: مهم‌ترین شاخصهای علم سنجی اعضای هیأت علمی دانشگاه

ردیف	شاخص	مقدار شاخص ۱۳۹۹
۱	بیشترین تعداد مقاله	۱۸۹
۲	بالاترین H-Index	۲۵
۳	بیشترین ارجاع به ازاء هر مقاله	۱۱/۳۸
۴	بیشترین تعداد استنادات	۲۴۴۶
۵	تعداد اساتید با بیش از ۱۰۰ مقاله	۸
۶	تعداد اساتید دارای ۵۰ مقاله و بیشتر	۳۶
۷	تعداد اساتید با H-Index حداقل ۱۵	۲۱

جدول ۳-۶: مقالات دانشجویان در نشریات داخلی و خارجی

ردیف	نوع نشریه	تعداد مقالات ۱۳۹۹
۱	نشریات خارجی نمایه شده در ISI, PubMed, Index Medicus	۱۵۷
۲	نشریات خارجی یا داخلی نمایه شده در سایر نمایه نامه‌های معتبر (Chemical Abstract, Excerpta Media, EMBASE, Scopus) (Biological Abstract, Abstract)	۱۲۸
۳	نشریات فارسی دارای رتبه علمی-پژوهشی	۶۳
	جمع	۲۸۵

آمار پایه‌ای معاونت توسعه

برگزیده آمار معاونت توسعه دانشگاه علوم پزشکی شهید صدوقی یزد در سال ۱۳۹۹



جدول ۱-۴: کارکنان شاغل در دانشگاه علوم پزشکی شهید صدوقی یزد ۱۳۹۹				
ردیف	وضعیت استخدامی	زن	مرد	جمع
۱	رسمی	۱۹۲۷	۱۳۵۵	۳۲۸۲
۲	پیمانی	۵۷۵	۴۳۰	۱۰۰۵
۳	قراردادی	۱۰۲۳	۱۲۳۵	۲۲۵۸
۴	شرکتی	۱۴۷۳	۱۳۲۴	۲۷۹۷
۵	پرکیس	۱۹	۱۳	۳۲
۶	ساعتی	۰	۰	۰
۷	خرید خدمات	۰	۰	۰
۸	طرحی	۱۵۵۷	۳۷۶	۱۹۳۳
۹	پیام آور سلامت	۰	۵	۵
۱۰	سایر	۱۸۹	۲۸۳	۴۷۲
	جمع	۶۷۶۳	۵۰۲۱	۱۱۷۸۴

جدول ۲-۴: آمار نیروهای خروجی و ورودی دانشگاه ۱۳۹۹			
ردیف	موضوع	هیئت علمی	غیر هیئت علمی
۱	آمار نیروهای خروجی	۱۳	۶۰۱
۲	آمار نیروهای ورودی	۴۲	۸۷۷

جدول ۳-۴: لیست پروژه های در حال اجرا ۱۳۹۹

ردیف	نام پروژه	درصد پیشرفت
۱	احداث پارکینگ طبقاتی بیمارستان شهید رهنمون یزد	۷۵
۲	احداث ساختمان غذا و دارو یزد	۸۳
۳	احداث بخش کلیه و پیوند بیمارستان شهید صدوقی یزد	۶۸
۴	احداث مرکز تحقیقاتی، آموزشی و درمانی تولید مثل بیمارستان شهید صدوقی یزد	۳۵
۵	احداث اورژانس اطفال شهید مسعودی بیمارستان شهید صدوقی یزد (خیری)	۶۶
۶	احداث همراه سرا و مهد کودک بیمارستان شهید صدوقی یزد	۹۹
۷	اجرا و ساخت اتاقهای تمیز بخش سلول درمانی بیمارستان شهید صدوقی	۲
۸	بازسازی بخش پیوند مغز استخوان بیمارستان شهید صدوقی یزد	۹۸
۹	احداث پلویون بیمارستان شهید صدوقی یزد (خیری)	۳۵
۱۰	احداث کلینیک دندانپزشکی توران تفضلی (خیری)	۳۰
۱۱	بازسازی و بهسازی آشپزخانه بیمارستان شهید صدوقی یزد	۶۵
۱۲	احداث کلینیک M.S بیمارستان شهید صدوقی یزد (خیری)	۰
۱۳	احداث مرکز CT pet scan بیمارستان شهید صدوقی یزد (خیری)	۰
۱۴	بازسازی اتاق های عمل و بخش های ویژه بیمارستان قدیم شهید رهنمون (بیمارستان بحران)	۲۵
۱۵	توسعه دانشکده داروسازی یزد	۴۰
۱۶	احداث کلینیک حباب بیمارستان افشار یزد (خیری)	۶۷
۱۷	احداث خوابگاه طرح جامع یزد	۲۵
۱۸	احداث مرکز جامع امتحانات طرح جامع (خیری)	۴۰
۱۹	احداث سردرب و نگهبانی پردیس دانشگاه	۳۲
۲۰	احداث خانه حیوانات طرح جامع (خیری)	۴۵
۲۱	توسعه بیمارستان سوانح سوختگی شهدای محراب یزد	۹۸
۲۲	احداث سردخانه واکسن طرح جامع (خیری)	۰
۲۳	احداث مرکز تحقیقات سلامت و ایمنی غذا	۴۰
۲۴	احداث ساختمان داده های سلامت حسنی (خیری)	۰
۲۵	احداث پایگاه بهداشت گلستان یزد	۸۴
۲۶	احداث پایگاه اورژانس پیش بیمارستانی زنده یاد حبیب خلیلی (خیری)	۳۵
۲۷	احداث ساختمان جدید داروخانه شبانه روزی شهید دکتر چمران	۰

درصد پیشرفت	نام پروژه	ردیف
۹۲	احداث خانه بهداشت اکرمیه یزد	۲۸
۳۰	احداث پایگاه سلامت شهری سید گل سرخ یزد (خیری)	۲۹
۳۵	احداث پایگاه سلامت شهری استقلال یزد (خیری)	۳۰
۵۳	احداث مرکز خدمات جامع سلامت روستایی فهرج یزد (خیری)	۳۱
۷۱	احداث پایگاه سلامت شهری محمودآباد یزد (خیری)	۳۲
۸۴	احداث مرکز خدمات جامع سلامت شهری نعیم آباد یزد (دولتی - خیری)	۳۳
۱۵	احداث مرکز خدمات جامع سلامت شهری شهید رجایی یزد (دولتی - خیری)	۳۴
۶۶	احداث مرکز سلامت شیخداد یزد (خیری)	۳۵
۵۶	احداث مرکز خدمات جامع سلامت شهری جوی هرهر یزد (خیری - دولتی)	۳۶
۶۴	احداث اورژانس ۱۱۵ شهید شفاعت یزد	۳۷
۰	احداث پارکینگ اورژانس ۱۱۵ شهید شفاعت	۳۸
۰	حصارکشی اورژانس پیش بیمارستانی طلائی یزد	۳۹
۹۲	احداث مرکز سلامت شبانه روزی اشکذر همراه با زیست پزشک (خیری)	۴۰
۳۵	احداث آزمایشگاه مرکزی اشکذر	۴۱
۶۹	احداث بیمارستان حضرت زینب (س) اشکذر (خیری)	۴۲
۸۳	طرح توسعه بیمارستان امام جعفر صادق (ع) میبد (فاز یک) (خیری - دولتی)	۴۳
۲۸	طرح توسعه بیمارستان امام جعفر صادق (ع) میبد (فاز دو) (خیری)	۴۴
۶۰	توسعه و بهسازی اورژانس بیمارستان میبد (فاز یک و دو)	۴۵
۷۸	توسعه کلینیک تخصصی بیمارستان امام جعفر صادق (ع) میبد (خیری)	۴۶
۸۲	احداث مرکز خدمات جامع سلامت روستایی ندوشن میبد (خیری)	۴۷
۹۰	احداث اقامتگاه پزشک متخصصین میبد (۴ باب)	۴۸
۲	احداث اورژانس کمربندی غربی میبد	۴۹
۰	احداث پایگاه اورژانس شهری بفرئی میبد (خیری)	۵۰
۰	احداث کلینیک غدد و متابولیسم امید بیمارستان امام جعفر صادق (ع) میبد	۵۱
۸۳	طرح توسعه بیمارستان ضیایی اردکان (خیری)	۵۲
۸۰	احداث کتابخانه و مرکز اسناد و موزه پزشکی دکتر حائریان بیمارستان اردکان (خیری)	۵۳
۰	احداث بخش مراقبتهای ویژه (ICU) بیمارستان ضیایی اردکان (خیری)	۵۴
۵۱	احداث دانشکده طب سنتی اردکان	۵۵
۰	بهسازی اورژانس سرپایی بیمارستان ضیایی اردکان (خیری)	۵۶

درصد پیشرفت	نام پروژه	ردیف
۴۰	احداث بخش دیالیز بیمارستان ضیایی اردکان	۵۷
۴۲	احداث مرکز خدمات جامع سلامت روستایی خرائق اردکان	۵۸
۳۰	احداث زیست پزشکی مزرعه نو اردکان (۲ باب)	۵۹
۴۲	احداث زیست پزشکی مرکز خرائق اردکان	۶۰
۴۰	احداث مرکز خدمات جامع سلامت روستایی رباط اردکان	۶۱
۴۰	احداث خانه بهداشت ترک آباد اردکان (خیری)	۶۲
۳۲	احداث خانه بهداشت ساغند اردکان	۶۳
۳۰	احداث مرکز خدمات جامع سلامت روستایی مزرعه نواردکان	۶۴
۰	احداث اقامتگاه متخصصین اردکان (۱۶ باب)	۶۵
۹۷	بهسازی و تکمیل اقامتگاه پزشک متخصصین مهریز (۳ باب)	۶۶
۵۷	احداث اقامتگاه پزشک متخصصین مهریز (۱ باب)	۶۷
۶۰	توسعه و بهسازی اورژانس بیمارستان میبد (فاز یک و دو)	۶۸
۸۰	تکمیل ساختمان ستاد شبکه مهریز	۶۹
۷۸	توسعه بیمارستان فاطمه الزهراء (س) مهریز	۷۰
۵۰	احداث مرکز خدمات جامع سلامت شهری شهیدرجایی (شماره ۱) مهریز (خیری)	۷۱
۵۱	احداث بخش آزمایشگاه بیمارستان فاطمه الزهرا (س) مهریز (خیری)	۷۲
۲۰	احداث پایگاه مرکزی اورژانس مهریز (خیری)	۷۳
۴۵	احداث مرکز MRI بیمارستان فاطمه الزهرا مهریز	۷۴
۵۷	احداث اورژانس ، سالن آمفی تئاتر و اجتماعات بیمارستان شهید بهشتی تفت (خیری - دولتی)	۷۵
۲۵	احداث بخش اطفال و NICU بیمارستان شهید بهشتی تفت	۷۶
۲۸	احداث اورژانس جاده ای دره گاهان تفت	۷۷
۴۵	احداث خانه بهداشت نصرآباد تفت	۷۸
۱۵	احداث مرکز خدمات جامع سلامت روستایی نصرآباد تفت (خیری)	۷۹
۵۰	احداث زیست پزشکی زردین تفت	۸۰
۵۵	احداث مرکز خدمات جامع سلامت روستایی علی آباد تفت (دولتی - خیری)	۸۱
۵	احداث مرکز خدمات جامع سلامت روستایی بنادکوک تفت	۸۲
۲۸	احداث مرکز خدمات جامع سلامت روستایی کهدوییه تفت	۸۳

درصد پیشرفت	نام پروژه	ردیف
۳۴	احداث مرکز خدمات جامع سلامت روستایی دهشیرتفت (خیری- دولتی)	۸۴
۴۲	احداث مرکز خدمات جامع سلامت روستایی سانج تفت	۸۵
۴۰	احداث مرکز خدمات جامع سلامت روستایی طزرجان تفت (خیری- دولتی)	۸۶
۵۲	احداث زیست پزشکی دهشیرتفت (۲ باب) (خیری- دولتی)	۸۷
۵۰	احداث خانه سرایداری کهدوئیة تفت	۸۸
۷۳	احداث بیمارستان جایگزینی ولیعصر (عج) بافق	۸۹
۹۲	احداث اقامتگاه پزشک متخصصین بافق (۴ باب)	۹۰
۹۵	احداث پایگاه اورژانس پیش بیمارستانی کوشک بافق	۹۱
۰	احداث اورژانس پیش بیمارستانی محور بافق سیریز	۹۲
۰	احداث اورژانس پیش بیمارستانی شهری بافق	۹۳
۰	احداث خانه بهداشت بشکان بافق	۹۴
۲۵	احداث آزمایشگاه مرکزی بافق	۹۵
۰	احداث مرکز خدمات جامع سلامت روستایی سبزدشت بافق	۹۶
۳۷	احداث مجتمع پیراپزشکی ابرکوه (خیری)	۹۸
۸۰	طرح توسعه بیمارستان خاتم الانبیا ابرکوه	۹۹
۱۰	استاندارد سازی بلوک زایمانی بیمارستان خاتم الانبیا ابرکوه	۱۰۰
۷۸	احداث مرکز بهداشتی و درمانی مهردشت ابرکوه (خیری)	۱۰۱
۳۰	احداث مرکز خدمات جامع سلامت شهری شهید مطهری ابرکوه	۱۰۲
۲۷	احداث ساختمان ستاد شبکه ابرکوه	۱۰۳
۴۸	احداث اقامتگاه پزشک متخصصین ابرکوه (۴ باب)	۱۰۴
۴۰	احداث خانه بهداشت اسفندآباد ابرکوه	۱۰۵
۱۸	احداث خانه بهداشت فیروزآباد ابرکوه	۱۰۶
۱۸	احداث خانه بهداشت اسدآباد سفلی ابرکوه (خیری - دولتی)	۱۰۷
۳۰	احداث مرکز خدمات جامع سلامت روستایی مریم آباد ابرکوه	۱۰۸
۷۵	احداث خانه بهداشت ده عرب ابرکوه (دولتی - خیری)	۱۰۹
۰	احداث پایگاه سلامت اردی ابرکوه (خیری)	۱۱۰
۲۵	احداث خانه بهداشت خرم آباد ابرکوه	۱۱۱
۳۰	احداث خانه بهداشت شمس آباد ابرکوه (خیری - دولتی)	۱۱۲

درصد پیشرفت	نام پروژه	ردیف
۰	احداث خانه بهداشت بداف ابرکوه (خیری - دولتی)	۱۱۳
۳۰	احداث کلینیک ویژه بیمارستان آیت ا... خاتمی خاتم	۱۱۴
۱۵	توسعه بیمارستان آیت ا... خاتمی خاتم	۱۱۵
۴۵	احداث بخش عفونی بیمارستان آیت ا... خاتمی خاتم	۱۱۶
۰	احداث ساختمانهای جانبی بیمارستان آیت ا... خاتمی خاتم	۱۱۷
۶۰	احداث اقامتگاه پزشک متخصصین خاتم (۴ باب)	۱۱۸
۰	احداث خانه بهداشت ولیعصر کندر خاتم	۱۱۹
۰	احداث خانه بهداشت شهرداری علیا خاتم	۱۲۰
۳۰	احداث خانه بهداشت خوانسار خاتم (خیری)	۱۲۱
۲۵	احداث خانه بهداشت فتح آباد خاتم (خیری)	۱۲۲
۰	احداث اورژانس پیش بیمارستانی جاده ای خوانسار خاتم	۱۲۳
۰	احداث اورژانس پیش بیمارستانی جاده ای ترکان و هرابرجان خاتم (خیری)	۱۲۴
۷۸	تکمیل اورژانس مروست	۱۲۵
۴۰	احداث مرکز خدمات جامع سلامت روستایی احمدآباد بهاباد (خیری)	۱۲۶
۴۰	احداث مرکز خدمات جامع سلامت روستایی کریم آباد بهاباد (خیری)	۱۲۷
۴۵	احداث اورژانس جاده ای بهاباد (امانی)	۱۲۸
۰	احداث سی تی اسکن بیمارستان حکیم بهاباد	۱۲۹
۸۵	احداث کلینیک تخصصی بهاباد	۱۳۰

جدول ۴-۴: لیست پروژه های خاتمه یافته دانشگاه در سال ۱۳۹۹

ردیف	نام پروژه
۱	پایگاه اورژانس پیش بیمارستانی مبارکه بافق
۲	مرکز جامع سلامت روستایی احمد آباد یزد (خیری)
۳	پایگاه سلامت امیر آباد میبد
۴	پایگاه سلامت فجر بیده میبد
۵	مرکز خدمات سلامت ۵ شهری میبد
۶	خانه بهداشت حسن آباد میبد
۷	بخش دیالیز فاطمه الزهرا مهریز
۸	بخش دیالیز طالقانی زارچ
۹	بخش MRI بیمارستان ضیائی اردکان
۱۰	خانه بهداشت خورمیز سفلی مهریز
۱۱	خانه بهداشت میرک آباد مهریز
۱۲	خانه بهداشت خورمیز علیا مهریز
۱۳	مرکز سلامت تنگ چنار مهریز
۱۴	توسعه و بهسازی اورژانس اردکان
۱۵	مرکز خدمات جامع سلامت روستایی محمدآباد یزد
۱۶	خانه بهداشت ابراهیم آباد اشکذر
۱۷	مرکز خدمات جامع سلامت شهری آزادشهر ۳ یزد (خیری)
۱۸	استانداردسازی بلوک زایمانی بیمارستان فاطمه الزهرا(س) مهریز
۱۹	خانه بهداشت زردین تفت

آمار پایه‌ای معاونت درمان

برگزیده آمار معاونت درمان دانشگاه علوم پزشکی شهید صدوقی یزد در سال ۱۳۹۹



جدول ۵-۱: تعداد بیمارستان‌های استان یزد در سال ۱۳۹۹

نوع	خصوصی	دانشگاهی (درمانی)	دانشگاهی (آموزشی)	خیریه	تأمین اجتماعی	مجموع
تعداد	۴	۸	۵	۲	۱	۲۰
تخت فعال	۴۰۷	۸۱۲	۱۰۵۰	۳۱۸	۲۲۷	۲۸۱۴
تخت مصوب	۴۲۸	۱۰۲۹	۱۳۵۹	۳۹۰	۲۵۶	۳۴۶۲

جدول ۵-۲: وضعیت تخت بیمارستان‌های استان یزد در سال ۱۳۹۹

بیمارستان	تعداد تخت فعال	تعداد تخت مصوب
شهید صدوقی	۵۰۰	۵۸۲
محمد صادق افشار	۱۶۶	۲۲۰
شهید رهنمون	۲۴۰	۳۸۱
شهدای محراب	۴۴	۵۶
مرکز جامع روانپزشکی	۱۰۰	۱۲۰
امام جعفر الصادق (ع) میبد	۱۶۲	۲۱۹
قائم ضیائی اردکان	۱۷۰	۲۱۲
فاطمه الزهراء (س) مهریز	۱۲۸	۱۶۲
ولی عصر (عج) بافق	۵۵	۹۸
آیت الله خاتمی هرات	۵۹	۷۸
خاتم الانبیاء ابرکوه	۹۰	۹۶
حکیم بهاباد	۳۳	۳۸
شهید بهشتی تفت	۱۱۵	۱۲۶
مجیبیان	۱۷۴	۱۵۰
مرتاخ	۱۵۰	۱۵۰
شاه ولی	۳۸	۷۶
مادر	۴۵	۵۲
سید الشهداء	۱۷۳	۱۷۱
گودرز	۱۴۵	۲۱۹
شهدای کارگر	۲۲۷	۲۵۶

جدول ۵-۳: تعداد کلینیک های استان یزد در سال ۱۳۹۹

تعداد مراکز دی کلینیک های ویژه دانشگاهی	تعداد مراکز دی کلینیک دانشگاهی	تعداد مراکز دی کلینیک غیردانشگاهی
۴	۰	۲

جدول ۵-۴: وضعیت تجهیزات بیمارستان های دانشگاهی در سال ۱۳۹۹

بیمارستان های	ICU تعداد تخت	NICU تعداد تخت	PICU تعداد تخت	دستگاه سی تی اسکن	MRI دستگاه	دستگاه آنژیو گرافی	SCU تعداد بخش	تعداد دستگاه CT آنژیو
۱ شهید صدوقی	۴۴	۲۰	۸	۱	۱	۱	۰	۰
۲ محمد صادق افشار	۱۳	۸	۰	۰	۰	۲	۰	۱
۳ شهید رهنمون	۳۶	۰	۰	۲	۱	۰	۰	۰
۴ شهدای محراب	۲	۰	۰	۰	۰	۰	۰	۰
۵ شهید بهشتی تفت	۱۵	۰	۰	۱	۰	۰	۰	۰
۶ امام جعفر الصادق (ع) میبد	۶	۶	۰	۱	۱	۰	۰	۰
۷ قائم ضیائی اردکان	۶	۴	۰	۱	۱	۰	۰	۰
۸ فاطمه الزهراء(س) مهریز	۴	۰	۰	۱	۰	۰	۰	۰
۹ ولی عصر (عج) بافق	۳	۰	۰	۱	۰	۰	۰	۰
۱۰ آیت الله خاتمی هرات	۰	۰	۰	۰	۰	۰	۰	۰
۱۱ خاتم الانبیاء ابرکوه	۵	۰	۰	۱	۰	۰	۰	۰
۱۲ حکیم بهاباد	۰	۰	۰	۰	۰	۰	۰	۰
۱۳ مرکز جامع روانپزشکی	۰	۰	۰	۰	۰	۰	۰	۰
جمع	۱۳۴	۴۸	۸	۹	۴	۳	۰	۱

جدول ۵-۵: وضعیت تجهیزات بیمارستان های غیردانشگاهی در سال ۱۳۹۹

بیمارستان های خصوصی

بیمارستان ها	ICU	NICU	PICU	دستگاه سی تی اسکن	MRI	دستگاه اترژیو گرافی	SCU	CT
	تعداد تخت	تعداد تخت	تعداد تخت	تعداد تخت	دستگاه	دستگاه اترژیو گرافی	تعداد بخش	تعداد دستگاه
۱ مجیبیان	۱۴	۸	۰	۰	۰	۰	۰	۰
۲ مرتاض	۶	۴	۰	۱	۱	۰	۰	۰
۳ مادر		۲	۰	۰	۰	۰	۰	۰
جمع	۲۰	۱۴	۰	۱	۱	۰	۰	۰

بیمارستان خیریه

بیمارستان ها	ICU	NICU	PICU	دستگاه سی تی اسکن	MRI	دستگاه اترژیو گرافی	SCU	CT
	تعداد تخت	تعداد تخت	تعداد تخت	تعداد تخت	دستگاه	دستگاه اترژیو گرافی	تعداد بخش	تعداد دستگاه
۱ سید الشهداء	۱۴	۲	۰	۱	۱	۱	۰	۰
۲ گودرز	۱۴	۵	۰	۰	۰	۰	۰	۰
جمع	۲۸	۷	۰	۱	۱	۱	۰	۰

بیمارستان های عمومی غیر دولتی

بیمارستان ها	ICU	NICU	PICU	دستگاه سی تی اسکن	MRI	دستگاه اترژیو گرافی	SCU	CT
	تعداد تخت	تعداد تخت	تعداد تخت	تعداد تخت	دستگاه	دستگاه اترژیو گرافی	تعداد بخش	تعداد دستگاه
۱ شهدای کارگر	۶	۱۲	۰	۱	۰	۰	۰	۰
۲ شاه ولی	۴	۰	۰	۰	۰	۰	۰	۰
جمع	۱۰	۱۲	۰	۱	۰	۰	۰	۰

آمار پایه‌ای معاونت غذا و دارو

برگزیده آمار معاونت غذا و دارو دانشگاه علوم پزشکی شهید صدوقی یزد در سال ۱۴۰۰



جدول ۶-۱: واحدهای تولید مواد غذایی، آرایشی و بهداشتی به تفکیک شهرستان‌های یزد ۱۳۹۹

ردیف	شهرستان‌ها	واحد تولیدی غذایی	واحد تولیدی آرایشی و بهداشتی	شناسه نظارت	انبار	سردخانه
۱	یزد	۱۴۴	۳۴	۱۳۷	۶	۶
۲	تفت	۲۶	۵	۱۸	۰	۰
۳	میبد	۲۶	۴	۳۹	۰	۰
۴	اردکان	۳۰	۱	۱۶۸	۰	۰
۵	مهریز	۲۳	۷	۱۳	۰	۰
۶	بافق	۴	۰	۵	۰	۰
۷	هرات	۰	۰	۰	۰	۰
۸	ابركوه	۶	۰	۳	۰	۰
۹	بهباد	۳	۱	۲	۰	۰
	جمع	۲۶۲	۵۱	۳۸۵	۶	۶

جدول ۶-۲: داروخانه‌های فعال تحت پوشش به تفکیک شهرستان‌های یزد در سال ۱۳۹۹

وضعیت	یزد	میبد	اردکان	مهریز	بافق	هرات	ابركوه	بهباد	جمع
مالکیت (وضعیت حقوقی)	وابسته به دانشگاه	۵	۱	۱	۱	۱	۱		۱۱
	بخش خصوصی	۱۳۴	۱۵	۱۶	۷	۸	۵	۳	۱۹۴
	تأمین اجتماعی	۵	۱	۱	۱	۱	۱	۰	۱۰
	مؤسسات خیریه	۳	۰	۰	۰	۰	۰	۰	۳
نوع مجوز	سایر نهادها و ارگان‌ها	۴	۰	۰	۰	۰	۰	۰	۴
	بیمارستانی	۱۰	۱	۱	۱	۱	۱		۱۶
	غیربیمارستانی	۱۳۷	۱۵	۱۶	۷	۸	۵	۳	۱۹۷
زمان کار	یک شیفت	۳۵	۴	۵	۱	۲	۱		۴۹
	دو شیفت	۸۹	۹	۱۰	۶	۴	۳	۳	۱۲۸
	شبانه روزی	۲۳	۳	۲	۱	۳	۱		۳۶
محل استقرار	شهر	۱۳۶	۱۶	۱۷	۷	۹	۶	۳	۲۰۰
	روستا	۱۱			۱				۱۳
جمع	۵۸۸	۶۴	۶۸	۳۲	۳۶	۲۸	۲۴	۱۲	۸۵۲

*تفت . وابسته به دانشگاه ۲ بخش خصوصی ۷ (شبانه روزی ۱ دوشیفت ۵ و شیفت عصر ۱ جمعا)

اشکذر. خصوصی ۸ دوشیفت ۷ و عصر ۱

جدول ۶-۳: داروخانه‌های غیردولتی فعال تحت پوشش به تفکیک شهرستان‌های یزد ۱۳۹۹

ردیف	شهرستان‌های	خصوصی			خیریه			جمع
		یک شیفت	دو شیفت	شبانه روزی	یک شیفت	دو شیفت	شبانه روزی	
۱	یزد	۲۵	۸۲	۲۱	۰	۳	۱۳۱	
۲	تفت	۰	۵	۱	۰	۰	۶	
۳	میبد	۳	۱۰	۳	۰	۰	۱۶	
۴	اردکان	۴	۱۰	۲	۰	۰	۱۶	
۵	مهریز	۰	۶	۱	۰	۰	۷	
۶	بافق	۱	۴	۳	۰	۰	۸	
۷	هرات	۰	۳	۳	۰	۰	۶	
۸	ابركوه	۰	۴	۱	۰	۰	۵	
۹	پهباد	۰	۳		۰	۰	۳	
	جمع	۳۳	۱۲۷	۳۵	۰	۳	۱۸۸	

جدول ۶-۴: مراکز درمان سوء مصرف مواد تحت پوشش به تفکیک شهرستان‌های یزد ۱۳۹۹

ردیف	شهرستان‌های	یک شیفت	دو شیفت	DIC	دولتی	خصوصی	یک شیفت
۱	یزد	۵۶	۳۴	۱	۷	۸۴	۴۹
۲	تفت	۵		۰	۲	۳	۴
۳	میبد	۷	۳	۰	۱	۹	۱۰
۴	اردکان	۴	۱	۰	۰	۵	۱
۵	مهریز	۵	۰	۰	۰	۵	۶
۶	بافق	۶	۱	۰	۰	۷	۵
۷	خاتم	۱	۵	۰	۰	۶	۱
۸	ابركوه	۳	۱	۰	۰	۴	۳
۹	پهباد	۱	۱	۰	۰	۲	۱
۱۰	مروست	۸۱	۴۳	۱	۱۰	۱۲۵	۰
۱۱	اشكذر	۰	۰	۰	۰	۰	۷
۱۲	جمع	۱۶۹	۸۹	۲	۲۰	۲۵۰	۸۷

جدول ۶-۵: ده قلم اول داروی پرمصرف و پرهزینه در سال ۱۳۹۹				
ردیف	نام و واحد دارو	تعداد	هزینه کل (میلیون ریال)	درصد هزینه از کل
۱	رمدسیویر	۱۰۲۲۲	۸۵۷۶۵۵۵۱۰۰۰	۲۵.۱۹
۲	ایمونوگلوبولین (IVIG)	۳۸۸۳	۴۴۸۲۸۸۰۷۶۲۵	۱۳.۱۷
۳	آلبومین	۷۵۹۰	۱۵۰۷۸۵۹۵۰۰۰	۴.۴۳
۴	هپارین	۲۳۱۱۶۷	۱۵۵۰۱۸۷۴۸۸۴	۴.۵۵
۵	مروپنم	۶۱۶۶۵	۱۵۸۸۱۲۶۵۰۰۰	۴.۶۶
۶	سرم نمکی	۲۹۸۸۱۶	۱۴۹۹۹۶۰۴۸۱۰	۴.۴۰
۷	اینترفرون بتا ۱آ	۱۰۶۲۲	۱۲۴۲۳۳۳۶۰۰۰	۳.۶۵
۸	توسیلیزومب	۱۳۶	۱۰۷۱۳۳۸۴۰۰۰	۳.۱۴
۹	فاویپیراویر	۶۴۴۸۶	۸۹۱۸۹۰۷۸۴۳	۲.۶۲
۱۰	ایودیکسانول	۷۴۵۲	۶۸۴۴۹۱۷۰۰۰	۲.۰۱

جدول ۶-۶: عملکرد مبارزه با قاچاق کالا در سال ۱۳۹۹

عناوین	غذا	آرایشی بهداشتی	دارو	مکمل	تجهیزات	جمع
تعداد اقلام مکشوفه قاچاق	۸۶۴	۱۰۱۶	۲۲۵	۹۷۷	۴۲۳۰	۷۳۱۲
تعداد گشت مشترک با سازمان تعزیرات، صمت، اتاق اصناف و اتحادیه	۳	۴۲		۳۹۵	۱۸	۴۵۸
تعداد بازدید از مراکز عرضه	۳۲	۳۸۱	۶۹۱	۴۹۶	۸۹	۱۶۸۹
ارزش ریالی اقلام مکشوفه (هزار ریال)	۵۰۰۰۰۰۰	۸۹۴۵۳۸۰۰۰	۱۶۶۴۰۰۰۰۰	۱۲۱۲۹۸۶۰۰	۱۴۶۱۲۵۰۰۰۰	۲۶۴۸۴۸۶۶۰۰
تعداد پرونده‌های ارسالی به تعزیرات	۰	۰	۰	۰	۰	۰
تعداد پرونده‌های ارسالی به دادسرا	۰	۱	۲	۱	۰	۴
امحاء اقلام غیرمجاز و مکشوفه	۰	۰	۰	۰	۰	۰